

RELATÓRIO ANUAL DE ATIVIDADES **2025**

Fundação
GrupoBoticário 



SUMÁRIO

RELATÓRIO ANUAL DE ATIVIDADES 2025



Mensagem de abertura	3
Quem Somos	4
Propósito, Missão e Visão	4
Governança e transparência	5
35 anos de legado: o impacto em números	6
Estratégia: O ECOSISTEMA FUNDAÇÃO GRUPO BOTICÁRIO	7
1. INTEGRANDO A NATUREZA NA AGENDA DE OUTRAS INSTITUIÇÕES	
[CONTRIBUIR]	10
Áreas naturais, água e oceano	11
Soluções Baseadas na Natureza (SBN).....	14
Diálogos estratégicos: nossa influência Global e o impacto na COP30	19
Alianças e Coalizões	23
2. TRANSFORMANDO SOLUÇÕES PRÁTICAS EM RESULTADOS DIRETOS	
[MATERIALIZAR O IMPACTO]	24
Natureza On.....	24
Segurança Hídrica	25
Proteção Costeiro-Marinha.....	28
Teia de Soluções.....	32
Nossas Reservas	39
Grande Reserva Mata Atlântica	44
3. CONEXÃO E SOCIEDADE: AMPLIANDO A COMUNIDADE E INSPIRANDO	
A AÇÃO [ECOAR E ENGAJAR]	46
Jornada de comunicação e impacto dos 35 anos	48
Presença digital.....	50
Destaques na mídia	51
Conexão Oceano	55
Ações com ecossistema Grupo Boticário.....	60
Mensagem de encerramento	63
Anexos	64

MENSAGEM DE ABERTURA

Celebrar 35 anos de história é olhar para o passado e reconhecer a solidez do legado que já construímos. Desde 1990, quando a Fundação Grupo Boticário nasceu com a ideia transformadora de proteger a biodiversidade brasileira, percorremos um longo caminho: apoiamos mais de 1.800 soluções, fortalecendo o campo da conservação em todo o Brasil; protegemos ecossistemas vitais e consolidamos modelos pioneiros de conservação em nossas Reservas.

No entanto, em 2025, nossa celebração foi acompanhada de um senso de urgência inadiável. O atual cenário climático — marcado por secas severas, incêndios e inundações históricas — nos confirmou que não há mais tempo para adiar ações. Por isso, o nosso lema para este marco não poderia ser outro: “O futuro é agora ou agora”.

Este relatório reflete um ano em que aceleramos a nossa atuação para responder às crises do presente com a tecnologia e a inovação que vêm da própria natureza. Atuamos de forma decisiva na resposta a emergências, na garantia da segurança hídrica e na construção de cidades mais adaptadas e resilientes. Hoje, a ciência já comprova o impacto sistêmico dessa escolha: para cada real que a Fundação Grupo Boticário investiu desde 1990 na conservação da natureza, o impacto gerado no PIB brasileiro é de R\$ 1,70. Esse dado inédito faz parte das descobertas da primeira fase de um

estudo com a Unicamp (Universidade Estadual de Campinas), demonstrando que conservar a natureza é o melhor caminho para proteger vidas e impulsionar a economia.

Chegamos aos 35 anos com a experiência de quem sabe o que precisa ser feito, a responsabilidade de quem entende que a vida exige pressa e a vitalidade necessária para que a nossa jornada continue. O nosso agradecimento especial ao nosso Conselho, às instituições parceiras, a todo o nosso time e aos milhões de pessoas que se conectaram e ecoaram a nossa causa no último ano.

Convidamos você a explorar as páginas seguintes e conhecer, em uma visão 360º, os resultados de uma Fundação que conserva a natureza para promover a vida!

Boa leitura.



Miguel Krigsner

Fundador e Presidente do Conselho do Grupo Boticário e do Conselho Curador da Fundação Grupo Boticário



Artur Grynbaum

Vice-Presidente do Conselho do Grupo Boticário e Diretor-Presidente da Fundação Grupo Boticário

QUEM SOMOS

Propósito, Missão e Visão

PROPÓSITO



A conservação
da natureza

MISSÃO



Promover e realizar
ações de conservação
da natureza

VISÃO



A natureza conservada
para promover a vida

NOSSAS ESSÊNCIAS
são as mesmas do
Grupo Boticário



Fazemos os olhos
dos nossos clientes
brilharem



Somos
inquietos



Nutrimos
relações



Somos apaixonados
pela execução



Buscamos
sucesso
responsável

GOVERNANÇA CORPORATIVA

Conselho Curador

É responsável por determinar as principais ações estratégicas da Fundação, além de garantir a sua sustentabilidade e longevidade.



Ariel Scheffer da Silva
Vice-Presidente



Fernando Magalhães Modé



Beatriz Azeredo



Miguel Gellert Krigsner
Presidente



Denise Marçal Rambaldi



Sílvia Cappelli



Fabio Rubio Scarano



Suely Mara Vaz Guimarães de Araújo



Fernanda de Arruda Camargo

Consultores Voluntários

A Fundação recebe o apoio técnico de **113 consultores e voluntários** para orientar as decisões relacionadas às ações de conservação e iniciativas apoiadas.

Conselho Fiscal

Tem como objetivo fiscalizar as ações da administração e fornecer orientações para as decisões tomadas em relação às informações financeiras.



Americo Teixeira Mattar Junior
Presidente



Heloisa Belotti Bedicks



Valquíria Jovanelle Tonello

Diretoria



Artur Noemio Grynbaum
Diretor-Presidente



Maria de Lourdes Silva Nunes
Diretora Executiva



35 ANOS DE LEGADO: O IMPACTO EM NÚMEROS

Ao longo de três décadas e meia, a Fundação Grupo Boticário não apenas acompanhou a evolução da conservação ambiental no Brasil, mas ajudou a construí-la na prática, transformando o nosso propósito em uma força de impacto que ultrapassa fronteiras.

A seguir, apresentamos os grandes marcos dessa jornada. São dados que refletem a solidez da nossa atuação e provam cientificamente que investir na natureza é o caminho mais seguro para cuidar das pessoas, garantir a **resiliência climática** e impulsionar o desenvolvimento sustentável.



1800 soluções apoiadas, fortalecendo o campo da conservação no Brasil.



580 Unidades de Conservação apoiadas, protegendo o patrimônio natural para as próximas gerações.



179 espécies da fauna e flora descobertas com o apoio da Fundação, ampliando as fronteiras do conhecimento científico (incluindo 7 espécies batizadas em homenagem ao "Boticário").



11 mil hectares protegidos na Mata Atlântica e Cerrado por meio de nossas reservas.



1,7 milhão de seguidores formam uma comunidade engajada que leva a voz da natureza para as redes sociais.



ESTRATÉGIA: O ECOSISTEMA FUNDAÇÃO GRUPO BOTICÁRIO



Para a Fundação Grupo Boticário, o ecossistema de atuação é vivo. Não trabalhamos com agendas isoladas, mas com ações integradas que se conectam para responder ao desafio mais urgente da nossa era: a **adaptação climática**.

Concentramos nossa estratégia em dois pilares: **Segurança Hídrica e Resiliência Costeiro-Marinha**. A partir deles desdobramos em Objetivos Estratégicos que traduzem nossa ambição até 2030 em três grandes frentes:

- > **Influenciamos e construímos** um ambiente favorável nas instâncias de tomada de decisão para a adoção de Soluções Baseadas na Natureza;
- > **Viabilizamos o impacto coletivo por meio de iniciativas** multiatores e da disponibilidade de recursos para a implementação destas soluções;
- > **Promovemos** a valorização do oceano e a contribuição das Soluções Baseadas na Natureza para a redução dos impactos das mudanças climáticas.

**INTEGRAÇÃO,
SINERGIA E
IMPACTO**

NOSSOS PRINCIPAIS DESTAQUES EM 2025

Guiados pelo lema **'O futuro é agora ou agora'**, respondemos aos desafios climáticos de 2025 com assertividade e consistência. Unimos a visão de longo prazo das ações estruturantes à mobilização necessária para assegurar entregas reais e resultados efetivos na ponta.



R\$ 237 milhões mobilizados

Recursos de terceiros alavancados para ampliar o impacto de projetos de conservação.

> **R\$ 13,5 milhões para a reconstrução** resiliente no Rio Grande do Sul e para o combate aos incêndios no Pantanal e no Cerrado, por meio da Teia de Soluções.



29 projetos urbanos com SBN

Em estruturação com o apoio da Incubadora de Projetos Solução Natureza reúnem um potencial de destinação de R\$ 2,8 bilhões em recursos. Os projetos foram apresentados a investidores nacionais e internacionais no C40 World Mayors Summit.



128 milhões de pessoas alcançadas

Impacto gerado por meio das redes sociais da Fundação.



Natureza ON

Lançamento da plataforma de inteligência de dados que conecta ciência e tomada de decisão.



A lógica do nosso impacto: uma visão 360º

Para traduzir a dimensão desse trabalho e explicar de forma clara os nossos resultados, organizamos as nossas conquistas a partir de uma visão 360º da conservação e as apresentamos em três grandes frentes:

Na nossa visão 360º, um eixo impulsiona o outro: habilitamos cenários favoráveis, entregamos as ferramentas práticas para que a conservação aconteça e ecoamos esses resultados para engajar toda a sociedade.

Articulamos agendas estratégicas e fomentamos instrumentos legais que criem ambientes de negócios favoráveis. **É assim que inserimos a urgência da natureza na agenda e na tomada de decisão de outras organizações.**



Para que a conservação saia do papel e aconteça na ponta, fornecemos ferramentas aplicáveis, dados científicos e metodologias inovadoras. **É aqui que as soluções ganham vida nos territórios.**

Usamos a força da nossa comunicação para conectar e aproximar a natureza das pessoas. É a nossa voz chamando indivíduos e instituições à ação, transformando a consciência ambiental em **engajamento real**.

1. INTEGRANDO A NATUREZA NA AGENDA DE OUTRAS ORGANIZAÇÕES

 [CONTRIBUIR]

Para que a conservação da natureza seja um pilar estrutural do desenvolvimento brasileiro, preparamos o terreno. Atuamos como arquitetos de soluções, construindo as bases legais, técnicas e financeiras para que a adaptação climática ganhe escala e perenidade.



Influenciamos diretamente a criação ou ampliação de cinco Unidades de Conservação (UCs) federais, abrangendo **mais de 142 mil hectares**.



Alavancamos mais de **R\$ 237 milhões** para a conservação da natureza e encerramos 2025 com **94 parcerias** fidelizadas e **57 novas parcerias** estratégicas.



Atuamos na formulação ou no aprimoramento de cinco instrumentos cruciais de gestão, como a inclusão de SBN na Lei Pró-Corais, no selo Caixa Gestão Sustentável e na alteração do Decreto de Compensação Ambiental da Bahia



Promovemos o letramento em Soluções Baseadas na Natureza (SBN) para mais de **1.500 gestores públicos** e **12 instituições financeiras** de desenvolvimento.

Áreas naturais, água e oceano



Durante o ano trabalhamos ativamente para integrar conservação da natureza em instrumentos legais, setoriais para garantir que a resiliência esteja no DNA das decisões nacionais. Atuamos em frentes temáticas essenciais:

Áreas Naturais

> Atuamos para aprimorar políticas públicas e destravar mecanismos financeiros essenciais, como a Compensação Ambiental, viabilizando a criação e a implementação ágil de Unidades de Conservação (UCs).



Impacto territorial: influenciamos na conservação de 278.696 hectares (142.981 em novas UCs e 135.715 na implementação de UCs já existentes).



Mobilização de recursos: mobilizamos mais de R\$ 50,5 milhões para a implementação de Unidades de Conservação, combinando verbas de compensação ambiental e outras fontes de financiamento, como doações privadas e a nossa Teia de Soluções.



Capacitação de lideranças: treinamos 201 gestores ambientais de 22 estados e do DF, além de promotores e procuradores em parceria com o Conselho Nacional do Ministério Público (CNMP).



Ferramentas de gestão: lançamos, em parceria com o FUNBIO, o [Guia de Compensação Ambiental](#), uma publicação voltada a apoiar gestores na criação e gestão de novas áreas protegidas por meio do uso mais eficiente dos recursos provenientes da compensação ambiental.

Para potencializar essa entrega, promovemos um curso de 28 horas para dirigentes do Sistema Nacional de Unidades de Conservação (SNUC), focado na execução estratégica dessas verbas.



Avanços estaduais: subsidiamos a alteração do Decreto de Compensação Ambiental na Bahia, permitindo a execução de recursos via mecanismos privados, e contribuimos com a nova Lei de Meio Ambiente no Rio Grande do Norte.



Segurança jurídica para UCs: colaboramos com o Conselho Nacional do Ministério Público (CNMP) e a ABRAMPA na sistematização de diretrizes normativas fundamentais para assegurar a regularização e a gestão adequada das áreas protegidas.

Água

- > A segurança hídrica exige mais do que ações isoladas; requer um ambiente colaborativo e favorável à mudança. Com estudos da ANA projetando uma redução de até 40% na disponibilidade de água em bacias estratégicas até 2040, nossa atuação em 2025 buscou habilitar soluções estruturantes.

O Movimento Viva Água exemplifica essa estratégia ao consolidar uma governança forte e multissetorial. Através dele, preparamos o terreno para a conservação da natureza estar no centro das decisões, fortalecendo marcos regulatórios e destravando investimentos que garantem água para as pessoas, a biodiversidade e a economia.



Governança e Políticas Públicas

- > Fortalecemos a atuação em comitês de bacias, integrando Soluções Baseadas na Natureza (SBN) aos planos de segurança hídrica urbana e rural.
- > Colaboramos na formulação do marco legal de SBN do Estado do Rio de Janeiro via Programa Guanabara Verde Resiliente (SEAS/BID), estabelecendo as bases jurídicas para a infraestrutura verde.



Conectividade e proteção territorial

- > Promovemos o reconhecimento da Trilha Caminho do Recôncavo da Guanabara na Rede Nacional de Trilhas (RedeTrilhas). Com mais de 100 km, ela ativa a economia local por meio de ações que promovem o turismo aliado à conservação e recuperação dos ecossistemas naturais.
- > Habilitamos a inclusão dessa trilha no Plano de Manejo do REVIS Serra da Estrela, garantindo a proteção de nascentes e áreas de recarga estratégica para a Baía de Guanabara.



Investimentos em escala

- > Participamos das articulações para o lançamento do edital Florestas do Rio 2, com recursos da SEAS e do BNDES para a restauração ecológica de 350 hectares na Baía de Guanabara, no valor de R\$ 60 milhões.

Oceano

> Atuamos na mobilização para a consolidação da legislação marinha, de forma que a resiliência costeira seja prioridade na gestão das cidades litorâneas.



Lei do Mar

Após 12 anos, a aprovação do Projeto de Lei do Mar na Câmara foi uma vitória para o oceano brasileiro. Essa conquista, fruto de uma forte articulação multisetorial impulsionada pelo GT-Mar da Frente Parlamentar Ambientalista e apoiada pela Fundação Grupo Boticário, estabelece diretrizes para o ordenamento espacial marinho e a gestão costeira, garantindo segurança jurídica para conciliar economia azul e conservação. O texto seguiu para aprovação do Senado Federal.



Ambiente regulatório para a Cultura Oceânica

Em sinergia com os avanços nas políticas públicas nacionais, atuamos junto à Aliança Brasileira pela Cultura Oceânica nos territórios para criar a base institucional necessária para a promoção da cultura oceânica. Como resultado dessa incidência política, 24 municípios, que representam **15,7 milhões de pessoas**, contam com leis específicas de promoção da educação oceânica, preparando o terreno para a implementação de programas práticos, como as **Escolas Azuis**.



Apoiamos a expansão do Programa Global Escolas Azuis, consolidando o Brasil como líder mundial da iniciativa. Com 679 instituições certificadas, garantimos que 173 mil alunos tenham o oceano integrado ao currículo escolar, gerando impacto direto na ponta.



ProCoral

Apoiamos a Estratégia Nacional para a Conservação e o Uso Sustentável dos Recifes de Coral (ProCoral) do Governo Federal. Ecossistemas vitais que evitam anualmente cerca de R\$ 160 bilhões em danos à costa brasileira.



Soluções Baseadas na Natureza (SBN)

Para a Fundação Grupo Boticário, as Soluções Baseadas na Natureza são um campo transversal a todas as nossas ações de conservação: elas estão presentes quando protegemos mananciais, quando restauramos manguezais e quando impulsionamos cidades mais resilientes.



SOLUÇÃO NATUREZA

O **Programa Solução Natureza** visa promover a resiliência climática em municípios brasileiros por meio da implementação de Soluções Baseadas na Natureza (SBN), de forma integrada e sistêmica, em nível nacional.

Sua estrutura abrangente visa superar os obstáculos à implementação em larga escala de projetos de desenvolvimento urbano com Soluções Baseadas na Natureza (SBN), incluindo a criação de um ecossistema favorável, desde a disseminação do conceito, a criação de um ambiente regulatório e concepção de projetos até a viabilização de financiamento para a implementação de mais projetos de SBN nas cidades brasileiras.

ACESSE O SITE 

Apresentamos os 4 eixos de atuação e seus respectivos resultados:



Incubadora de Projetos: Cidades Resilientes e Financiáveis

Apoiamos os municípios a tornar os seus projetos financeiramente viáveis (bankable projects).

Criada para acelerar a adaptação climática urbana, a Incubadora – uma iniciativa da Fundação em parceria com a C40 Cities e apoio do CGEE e da Aliança Bioconexão Urbana – facilita o acesso a financiamento para projetos que utilizem Soluções Baseadas na Natureza (SBN).

Oferecemos apoio técnico gratuito e fazemos a ponte direta entre as cidades e os grandes financiadores nacionais e internacionais.



O nosso impacto em 2025:

Os **29 projetos de desenvolvimento urbano com SBN** selecionados, contemplando **11 estados e 4 regiões do país**, foram apresentados às **15 principais instituições financeiras nacionais e internacionais** em uma mesa de investidores de alto nível durante o C40 World Mayors Summit) parte da programação do Fórum de Líderes Locais da COP30).

A escala da transformação:

Consolidamos um pipeline de quase R\$ 3 bilhões em projetos prontos para investimento, um passo fundamental para destravar o acesso a recursos disponíveis em bancos de desenvolvimento e agências de fomento.

**SE IMPLEMENTADOS,
OS PROJETOS TÊM
O POTENCIAL DE
TRANSFORMAR
POSITIVAMENTE A
VIDA DE MAIS DE 1,4
MILHÃO DE PESSOAS.**

Conheça a iniciativa e os 29 projetos que receberam apoio na construção da Nota Conceitual.

ACESSE 

INSERÇÃO DAS SBN
NA LEI FEDERAL
DE ADAPTAÇÃO E
NO SELO CAIXA,
GERANDO A DEMANDA
INSTITUCIONAL POR
NOVOS PROJETOS.

Marcos legais - atuação em instrumentos de clima e financiamento

➤ Nosso papel é preparar o terreno legal para a adoção em escala das Soluções Baseadas na Natureza (SBN). Atuamos na formulação de políticas públicas de adaptação e mecanismos financeiros, inserindo a conservação nas pautas nacionais e internacionais. Por meio de apoio técnico em fóruns e grupos de trabalho estratégicos, influenciamos o cenário nas seguintes frentes:



Plataforma de Ação Colaborativa (BMW Foundation)

Outro resultado do nosso trabalho em rede foi a atuação junto à Plataforma de Ação Colaborativa da BMW Foundation. Deste grupo, nasceu uma nota técnica estratégica que defende a inclusão da “justiça climática” na regulamentação de SBNs em andamento no Brasil – um processo de construção legal do qual fazemos parte ativamente. O impacto dessa união extrapolou as políticas públicas e gerou grande visibilidade global para a pauta, culminando na participação da Fundação em um documentário da BBC Internacional com alcance expressivo.

ASSISTA 

➤ Âmbito nacional

Prestamos assessoria técnica e influência/participação na integração das SBN em diretrizes de adaptação nas principais políticas públicas do país e instrumentos legais, setoriais e financeiros.

Apoiamos a integração de SBN na Lei Federal de Adaptação (L14904/2024), no Programa Cidades Verdes Resilientes (PCVR) no Programa AdaptaCidades, na Lei Pró-Corais e na integração de SBN nos indicadores do Selo Caixa Gestão Sustentável.

Seguimos trabalhando com notas técnicas e instrumentos de incidência por meio de redes e fóruns, que atuam positivamente para a integração de SBN em nível nacional.

➤ Âmbito internacional

Apoio à inclusão de SBN nos “Indicadores de Belém”, que são os indicadores da Meta Global de Adaptação (Global Goal on Adaptation - GGA) da Organização das Nações Unidas (ONU/UNFCCC)

ACESSE 



Articulação financeira - destravando recursos



Trabalhamos para que bancos e fundos compreendam o valor das SBN e criem caminhos ágeis para o dinheiro chegar à ponta.

Mobilizamos os **principais bancos financiadores** do desenvolvimento urbano no Brasil – em parceria com a Associação Brasileira de Desenvolvimento (ABDE) e o WRI Brasil – para uma **jornada estratégica de capacitação**, que envolveu:

- ▶ Três módulos on-line e uma imersão presencial com visita técnica ao Parque Orla Piratininga (Niterói/RJ).
- ▶ Mentoria no desenvolvimento de mecanismos financeiros inovadores e na avaliação de riscos climáticos. Como resultado, todos os bancos participantes elaboraram planos de ação personalizados para ampliar os investimentos sustentáveis nas suas carteiras.
- ▶ A estruturação de um guia inédito, construído a partir de entrevistas com os principais bancos e agências de fomento. O material será lançado em 2026, marcando a nossa próxima fase de apoio à execução dos planos criados pelas instituições.

Video sobre a iniciativa:

ASSISTA 



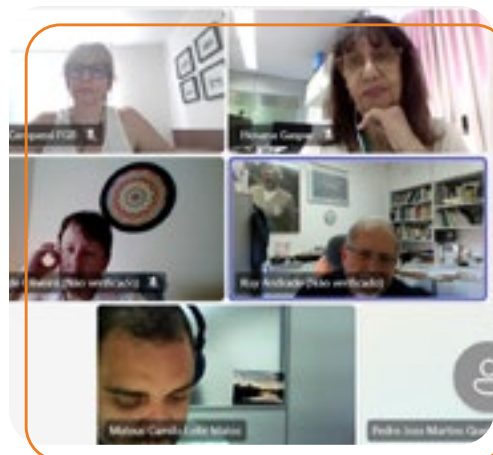
Lagoa filtrante no Parque Orla de Piratininga (RJ).



Capacitação e Letramento



Instrumentalizamos gestores e técnicos para diagnosticar riscos e desenhar soluções inovadoras, assegurando a perenidade das ações de adaptação climática.



Para que a adaptação climática ganhe escala nacional, não basta oferecer recursos; é preciso garantir que quem toma a decisão saiba como aplicá-lo, instrumentalizando técnicos municipais para identificar riscos climáticos e desenhar soluções eficazes. Por isso, o eixo de engajamento e letramento do Programa Solução Natureza atua de forma sistêmica na disseminação do conceito de SBN, capacitando desde a alta gestão federal até os municípios mais vulneráveis.

- > **Nível Federal e Estadual:** em parceria com GIZ e FGV/GVces, capacitamos representantes do Comitê Interministerial sobre Mudanças do Clima, focando na integração de SBN nos Planos Setoriais de Adaptação. Ao todo, mais de **2 mil atores estratégicos foram formados**, com replicação posterior para gestores estaduais de todo o Brasil, com apoio da ABEMA.
- > **Nível Municipal:** para atingir quem sente os impactos climáticos no dia a dia, direcionamos esforços aos gestores das **581 cidades** consideradas as mais vulneráveis do país. Via Programa AdaptaCidades (Governo Federal), lançamos a trilha de conhecimento online “Adaptação baseada em Ecossistemas em Instrumentos de Políticas Públicas Municipais”. Disponível na plataforma da Escola Nacional de Administração Pública (ENAP), o curso instrumentaliza técnicos locais para que a SBN deixe de ser teoria e vire política pública municipal.

O curso é gratuito e aberto ao público em geral e está disponível na plataforma

ACESSE

DA IDEIA AO INVESTIMENTO
O Programa Solução Natureza comprova que o maior gargalo para a adaptação climática não é a falta de recursos, mas a falta de projetos bem estruturados. Em 2025, atuamos para começar a preencher essa lacuna, unindo os tomadores de decisão em prol de cidades mais verdes e resilientes



Diálogos estratégicos: influência Global e o impacto na COP 30

A nossa influência se manifesta onde as decisões acontecem. No âmbito nacional, mantivemos uma participação contínua em fóruns estratégicos, com o objetivo de aprimorar a discussão sobre a adaptação climática no Brasil. Em escala global, nossa atuação nas Conferências das Partes (COPs) de Clima e Biodiversidade foi orientada pela negociação técnica, estabelecendo uma ponte entre o conhecimento brasileiro e as metas internacionais. Esta participação teve como base o posicionamento que reflete o legado de 35 anos da Fundação Grupo Boticário na conservação da natureza e as ações climáticas do Grupo Boticário em seu ecossistema de beleza.



> Qualificando o futuro global:

Fomos convidados pela ONU para compor o grupo técnico responsável pela definição dos indicadores da Meta Global de Adaptação (GGA). A gerente de projetos Juliana Baladelli Ribeiro foi uma das 3 brasileiras entre 78 especialistas mundiais selecionadas, para contribuir diretamente para que a biodiversidade e as Soluções Baseadas na Natureza (SBN) fossem integradas às métricas oficiais que guiarão os países nos próximos anos.



Juliana Baladelli

COP 30: Conectando o legado de 35 anos à agenda climática global.

Em 2025, a Fundação Grupo Boticário não apenas participou dos preparativos para a COP 30 (30ª Conferência das Nações Unidas sobre Mudanças Climáticas), mas atuou como peça-chave na qualificação do debate.

Lideramos e participamos de 19 painéis e eventos ao lado de parceiros estratégicos. Nesses espaços, conectamos as nossas soluções aos esforços globais de financiamento para adaptação e lançamos ferramentas práticas para viabilizar a conservação na ponta.



Plataforma Natureza ON:

lançamento oficial da ferramenta de dados climáticos em parceria com Google e MapBiomas.

SAIBA MAIS



Coalizão Corais do Brasil:

lançamento da aliança multissetorial para catalisar ações e financiamentos voltados à proteção dos recifes de coral.



A força do M(ar):

em parceria com a Aliança Brasileira pela Cultura Oceânica, lançamos uma publicação inédita sobre os impactos de frentes frias, ciclones e ondas de frio. O estudo traz um alerta: o número de desastres causados por esses fenômenos climáticos cresceu 19 vezes em relação à década de 1990.



Expansão do Movimento Viva Água:

dois novos territórios passaram a somar ao movimento, o Sistema Cantareira (SP) e a bacia dos rios Joanes e Jacuípe (BA), além de anunciarmos a abertura das inscrições para uma Teia de Soluções com foco em Segurança Hídrica.



Programa Solução Natureza:

levamos as nossas soluções de adaptação urbana para o centro dos debates climáticos em dois palcos estratégicos. Marcamos presença na Arena Caixa, conectando as nossas iniciativas ao ecossistema de financiamento, e realizamos a apresentação oficial dos resultados do programa no Pavilhão Brasil (Green Zone), dando visibilidade global ao nosso impacto.

> Evento Proprietário

Do Investimento Social Privado à Cadeia de Valor

Realizado no dia 11 de novembro em Belém (PA), o evento reuniu especialistas e lideranças para debater o papel estratégico da iniciativa privada e do terceiro setor perante as emergências climáticas. Promovido em parceria entre o Grupo Boticário, a Fundação Grupo Boticário e a World Climate Foundation, o encontro focou na segurança hídrica, energética e na incorporação da natureza como estratégia central de adaptação.



> Democratizando a Agenda Climática: Resultados de Comunicação

Traduzimos os debates técnicos de alto nível para a realidade da sociedade civil, garantindo transparência e mostrando como as articulações políticas se transformam em ações práticas de adaptação. Essa estratégia gerou uma visibilidade ampla:



R\$28,1 milhões

em valoração de mídia espontânea (jan-dez/2025).



616 inserções

na imprensa, com 44% em veículos prioritários.



93,7 milhões

de alcance potencial total.



A cobertura instantânea realizada nas Redes Sociais da Fundação sobre os acontecimentos em Manaus gerou **124 conteúdos** que alcançaram mais de **3.1 milhões de pessoas**.

> A diplomacia do oceano: de Nice a Belém

Em 2025, a Fundação Grupo Boticário somou esforços à sociedade civil e à comunidade internacional para fortalecer a governança climática, defendendo que o oceano deixasse de ser um tema transversal para assumir centralidade nas negociações. A nossa atuação focou em conectar agendas e atores estratégicos ao longo de uma rota diplomática decisiva:



Terceira Conferência das Nações Unidas sobre o Oceano (UNOC3-Nice):

lideramos discussões da sociedade civil para traçar o “Caminho de Nice a Belém”, defendendo a integração da agenda azul nas metas climáticas globais. Além disso, lançou a 2ª edição do estudo **“Oceano sem mistérios: relação dos brasileiros com o mar - evolução de cenários (2022-2025).”**



V Diálogo das Fundações (Tóquio):

No fórum da Década do Oceano, articulamos com a filantropia internacional a atração de capital para Soluções Baseadas na Natureza costeiras.



COP 30 (Belém):

Trabalhamos para garantir que a “COP da Floresta” fosse também a “COP do Oceano”. Participamos dos principais painéis do MMA e MCTI, pautando discussões sobre financiamento e adaptação, além de assegurar que a proteção marinha fosse reconhecida como infraestrutura essencial de resiliência.



O poder do coletivo: alianças e coalizões



Ninguém habilita mudanças sistêmicas sozinho. Através de coalizões como a Aliança Bioconexão Urbana e a Aliança Brasileira pela Cultura Oceânica, mobilizamos diversos setores para que a conservação seja uma pauta compartilhada.



ALIANÇA BIOCONEXÃO URBANA

A nossa atuação em políticas públicas ganha escala com a Aliança Bioconexão Urbana, uma coalizão de 12 instituições focada na resiliência climática das cidades. Trabalhamos para criar um marco regulatório nacional para as Soluções Baseadas na Natureza (SBN) e destravar investimentos. Assim, oferecemos a segurança jurídica e financeira necessária para que os gestores enfrentem desafios críticos – como enchentes e ilhas de calor – usando a infraestrutura verde.



COALIZÃO CORAIS PELO BRASIL

Organizada pela Fundação Grupo Boticário e pelo WWF-Brasil, esta iniciativa da sociedade civil atua para fortalecer a biodiversidade marinha e a resiliência costeira, em total alinhamento às metas globais da ONU. O impacto do movimento foi reconhecido na Agenda de Ação da COP30 e agora integra, de forma oficial, o Coral Breakthrough.

2. TRANSFORMANDO SOLUÇÕES PRÁTICAS EM RESULTADOS DIRETOS



[MATERIALIZAR O IMPACTO]

Em 2025, o desafio da adaptação climática exigiu agilidade e escala. Neste capítulo vamos demonstrar que a conservação é a tecnologia mais eficiente para enfrentar a crise climática, garantindo a resiliência de territórios, desenvolvimento socioeconômico e a continuidade de serviços ecossistêmicos essenciais.

NATUREZA ON: um marco de inovação celebrando 35 anos de legado

Como parte da estratégia de fomento a um ambiente habilitante para a ação climática, lançamos a Plataforma Natureza ON (www.naturezaon.com.br). Desenvolvida em uma parceria inédita entre a **Fundação Grupo Boticário**, **Google Cloud** e **MapBiomas**, a ferramenta gratuita utiliza processamento de dados massivos e inteligência geoespacial para conectar diagnóstico e solução.



- A plataforma não apenas mapeia áreas de vulnerabilidade climática (como riscos de inundação e seca) em todo o território nacional, mas inova ao recomendar Soluções Baseadas na Natureza (SBN) específicas para mitigar esses impactos. O objetivo é equipar gestores públicos, iniciativa privada e sociedade civil, oferecendo base técnica para planejamentos urbanos mais resilientes e para a incorporação da natureza como infraestrutura estratégica.
- A assertividade da estratégia reflete-se nos indicadores de adesão da plataforma (de outubro de 2025 a janeiro de 2026):
 - **Alta demanda por dados:** mais de **127 mil usuários únicos** e superando a marca de 180 mil visualizações.
 - **Foco em quem decide:** audiência concentrada nos principais polos políticos e econômicos do país, atingindo diretamente os tomadores de decisão.
 - **Alcance global:** acessos orgânicos provenientes de países como Estados Unidos, Índia e Holanda, validando a iniciativa como referência técnica internacional em adaptação.
- **Atenção da mídia:** por seu ineditismo e impacto, o projeto despertou o interesse das redações. Apresentamos a iniciativa a veículos de peso – como Agência Brasil, CicloVivo, Deutsche Welle, Exame, Gizmodo, Revista Galileu e Olhar Digital –, o que gerou **189 inserções** e alcançou um público potencial de **2,9 milhões** de pessoas.
- **Engajamento digital:** a campanha veiculada em canais estratégicos (Instagram, TikTok, LinkedIn, Spotify e Google) ultrapassou a marca de **10 milhões** de impressões e **330 mil cliques**.

SEGURANÇA HÍDRICA: movimento Viva Água conservando água para o futuro

Com a projeção de que a disponibilidade hídrica no Brasil pode reduzir em até **40% até 2040**, a união entre setores tornou-se urgente. O **Movimento Viva Água**, idealizado pela Fundação em 2019, consolidou-se em 2025 como um dos principais modelos nacionais de coalizão multissetorial para a segurança hídrica.

A iniciativa não atua apenas na conservação, mas na construção de uma “infraestrutura natural” capaz de garantir água em quantidade e qualidade frente aos riscos climáticos futuros.





ESCALA E IMPACTO: A CONSOLIDAÇÃO DE 4 TERRITÓRIOS E A VISÃO DE FUTURO

Com dois territórios consolidados (Baía de Guanabara e Miringuava), o movimento marcou 2025 com a chegada em dois novos locais, ampliando seu potencial de impacto positivo para **16 milhões de pessoas e mais de 600 mil hectares impactados**.

- > **São Paulo e Minas Gerais (Sistema Cantareira):** Em uma região responsável por quase metade do abastecimento da Grande São Paulo, o movimento mobilizou 29 instituições. O processo resultou em 7 protótipos de solução, incluindo a criação de um Fundo de Mananciais, fortalecimento da agricultura familiar sustentável e fomento ao turismo focado na água.
- > **Bahia (Bacias dos Rios Joanes e Jacuípe):** Focando nas bacias que abastecem 40% da Região Metropolitana de Salvador, o laboratório envolveu 35 instituições e gerou 10 protótipos. As iniciativas cocriadas variam desde tecnologias sociais de recarga hídrica e saneamento até incubadoras de negócios sustentáveis e educação ambiental conectando o sertão ao mar.



JORNADA DE IMPLEMENTAÇÃO

Com uma metodologia baseada em **Laboratórios de Inovação**, que mais do que preparar o terreno, promovem uma imersão para **entender e aprofundar** os desafios locais. O resultado desse processo é a geração de **protótipos de soluções** validados na prática, que nascem com o objetivo de **ganhar escala** e se tornarem modelos para a geração de impacto positivo nas regiões.



A expansão marcou também a entrada do Instituto Itaúsa como parceiro estratégico em nível nacional, fortalecendo a governança do movimento.



ACELERANDO RESULTADOS

Como marco da expansão do movimento, em 2025 foi lançada a edição da Teia de Soluções CAMP Viva Água - Impactos positivos para a segurança hídrica, iniciativa que estimula a cocriação e o financiamento de soluções para enfrentar desafios ambientais que façam uso de infraestrutura natural para água e adaptação climática. O processo contemplou as quatro regiões de atuação do movimento.



NOSSOS MODELOS VALIDADOS CONTINUAM GERANDO IMPACTO PROFUNDO NA PONTA:

Miringuava (PR):



89 hectares

em processo de restauração ao longo dos 6 anos de atuação.



14 “Diálogos Miringuava”

realizados em 2025 para fortalecer a escuta ativa da comunidade.



157 produtores e empreendedores

impactados diretamente.

Baía de Guanabara (RJ):



150 mil hectares

impactados positivamente.



R\$ 41 milhões mobilizados

entre 2022 e 2025.



Fortalecimento de 22

Unidades de Conservação

no Mosaico Central Fluminense.



82 empreendedores comunitários

impactados positivamente.

PROTEÇÃO COSTEIRO-MARINHA: O oceano como infraestrutura de resiliência para o futuro

Em 2025, o Brasil consolidou a sua posição de liderança na agenda marinha global, num ano em que os desafios de resiliência se tornaram inadiáveis. Com uma costa de mais de 10 mil km e cerca de 25% da população vivendo na zona costeira, o oceano confirmou-se não apenas como um motor econômico – responsável por 19% do PIB – mas como o principal regulador climático.

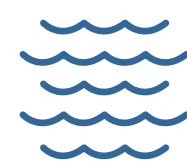
O agravamento da crise climática, evidenciado pela subida do nível do mar (em 2024 o nível global do mar subiu 0,59 cm) e pelo aumento de 320% nos desastres por chuvas extremas nesta década, gerou prejuízos econômicos de R\$ 132 mil milhões entre 2020 e 2024.

Sob a ótica de que “natureza conservada promove a vida”, a Fundação Grupo Boticário estabeleceu uma conexão indissociável entre as agendas climática e oceânica. Hoje, destinamos 25% dos nossos apoios ao oceano – um índice expressivo para padrões globais – focados em Soluções Baseadas na Natureza (SBN) Azuis.



**Dia Mundial
de Limpeza de
Rios e Praias**

**3º sábado de
setembro**



A nossa lógica de atuação 360º no oceano

Para transformar essa urgência em impacto, o nosso trabalho no oceano transita de forma orgânica pelos três grandes eixos que usamos para explicar as nossas ações. Além de atuar para Materializar o impacto — foco desta seção —, a estratégia marinha engloba:

- **Habilitar:** Como detalhado no capítulo anterior, qualificamos o debate e influenciamos marcos regulatórios para destravar financiamentos e garantir segurança jurídica para SBNs marinhas.
- **Ecoar (comunicação e engajamento):** Como veremos no próximo capítulo, popularizamos a cultura oceânica para a sociedade e a imprensa, combatendo o “distanciamento cognitivo” do brasileiro em relação ao mar. Aqui entram iniciativas como o Oceano Sem Mistérios e o nosso Edital para Jornalistas.
- **Materializar o impacto:** É aqui que a transformação acontece na ponta. Fomentamos diretamente a implementação de projetos-piloto de restauração e ferramentas de adaptação.

ACESSE

ACESSE

ACESSE



Workshop Rede de Monitoramento de Mamíferos

Soluções práticas na ponta para ampliar a resiliência da zona costeiro-marinha:

Coalizão Corais do Brasil

Um dos maiores destaques de 2025 foi o lançamento da Coalizão Corais do Brasil. Os recifes de corais são barreiras naturais essenciais contra a erosão costeira e berçários da vida marinha.

- **Ação:** Implementação de técnicas de restauração coralínea e monitoramento via satélite para identificar áreas de maior vulnerabilidade.
- **Impacto:** Fortalecimento da resiliência em áreas protegidas, garantindo que o ecossistema continue prestando serviços essenciais de proteção à costa e suporte ao turismo sustentável.

Educação oceânica na prática

Apoiamos a Aliança Brasileira pela Cultura Oceânica na expansão da Rede Global de Escolas Azuis, consolidando o Brasil como o líder mundial da iniciativa. Com 679 instituições certificadas, garantimos um impacto direto na ponta: 173 mil alunos já contam com o oceano integrado ao currículo escolar.

Conexão Oceano

O brasileiro está cada vez mais próximo do mar, e o Conexão Oceano segue gerando ainda mais impacto. A prova desse avanço está na 2ª edição do estudo “Oceano sem mistérios: relação dos brasileiros com o mar - evolução de cenários (2022-2025)”. A pesquisa revelou um salto no compromisso real da população: o percentual de brasileiros altamente dispostos a agir (notas 9 e 10) disparou para 63,8%, evidenciando que o oceano deixou de ser uma preocupação distante para se tornar uma prioridade no dia a dia do país. No capítulo Ecoar, detalharemos os produtos e as campanhas que contribuíram diretamente para essa aproximação.

Restauração para proteção costeira

Plantio da primeira fase do projeto com 600 mudas nativas para a recuperação de 30 hectares de restinga (equivalente a 40 campos de futebol) nos Lençóis Maranhenses, protegendo o habitat do tamanduá, menor espécie de tamanduá do mundo! Ação feita como missão real do Guardiões do Futuro, mapa sobre conservação e SBN no Fortnite.



O OCEANO COMO ESCUDO

VOCÊ SABIA?



Recifes de corais bem conservados podem dissipar em até **97% a energia das ondas**, funcionando como uma infraestrutura de proteção muito mais barata e eficiente do que obras de engenharia cinza (concreto).



teia
de soluções

TEIA DE SOLUÇÕES: ecossistema de inovação para a conservação

Mais do que um portfólio de projetos, a Teia de Soluções é um ecossistema vivo de inovação, desenhado para criar, selecionar e escalar respostas de alto impacto para os desafios socioambientais. A Teia de Soluções é nossa ferramenta de apoio a quem está à frente dos desafios de conservação, chegando na ponta e promovendo impacto direto no território. Neste ano, nossa capacidade de resposta foi testada e aprovada: lançamos 3 edições, demonstrando que agilidade e rigor técnico podem caminhar juntos para mobilizar recursos críticos em cenários de crise.

Conheça as 3 edições da Teia de 2025:

Chamada Cerrado: Soluções para a Prevenção e Combate aos Incêndios

Com um investimento superior a R\$ 1 milhão, a chamada realizada em parceria com a Fundação de Amparo à Pesquisa do Estado de Goiás (Fapeg) selecionou cinco iniciativas inovadoras. A iniciativa teve como foco o desenvolvimento de tecnologias para equipar e fortalecer o trabalho dos brigadistas no Cerrado nas etapas de previsão, prevenção, detecção, combate e monitoramento de incêndios.

Soluções selecionadas Pela Fapeg

- **E-FESTO:** inteligência computacional para previsão de risco de incêndios florestais no cerrado goiano.
- **SISTEMA DE MONITORAMENTO AUTOMÁTICO**, e em tempo real, de focos de incêndios em parques estaduais e áreas de preservação ambiental.
- **ECOFIRE CERRADO:** rede inteligente de detecção precoce de incêndios florestais no cerrado de Campos Belos.
- **INOVAÇÃO E MANEJO INTEGRADO DO FOGO NO CERRADO:** tecnologia, pesquisa ecológica e fortalecimento comunitário no Parque Estadual dos Pireneus e APA dos Pireneus.

Pela Fundação Grupo Boticário

- **PLATAFORMA ONLINE DE RISCO DE ESPALHAMENTO DE FOGO** em tempo quase real e em alta resolução espacial.





Chamada Recuperação Pós Incêndio Cerrado e Pantanal

Estruturada em apenas 28 dias, a iniciativa foi uma resposta emergencial ao cenário crítico causado pelo fogo. O aporte de R\$ 600 mil viabilizou quatro projetos urgentes em ambos os biomas, conduzidos por instituições e empresas especializadas. O foco foi agir com velocidade nos eixos de resgate de fauna, reconstrução de infraestrutura básica e reposição de equipamentos.

CONHEÇA AS INICIATIVAS QUE FORAM SELECIONADAS E ATUARAM DIRETAMENTE NAS ÁREAS AFETADAS PELO FOGO

> Associação Brigada Voluntária Cipó

- **ÁREA DE ATUAÇÃO:** Cerrado – Santana do Riacho, Jaboticatubas, Morro do Pilar e Itambé do Mato Dentro (MG).
- **LINHA DE AÇÃO:** Reposição de equipamentos e insumos essenciais à conservação da natureza, utilizados e/ou perdidos durante a ocorrência de fogo.

> Instituto Homem Pantaneiro

- **ÁREA DE ATUAÇÃO:** Pantanal – Corumbá (MS).
- **LINHAS DE AÇÃO:** Resgate e Reabilitação de fauna silvestre atingida pelos incêndios; Restabelecimento de condições básicas para a continuidade de ações de conservação da natureza que tenham sido interrompidas em locais afetados pelo fogo; Reposição de equipamentos e insumos essenciais à conservação da natureza, utilizados e/ou perdidos durante a ocorrência de fogo.

> Instituto de Pesquisa e Conservação de Tamanduás no Brasil

- **ÁREA DE ATUAÇÃO:** Pantanal (MS).
- **LINHAS DE AÇÃO:** Resgate e Reabilitação de fauna silvestre atingida pelos incêndios; Restabelecimento de condições básicas para a continuidade de ações de conservação da natureza que tenham sido interrompidas em locais afetados pelo fogo.

> Instituto Ampara Animal

- **ÁREA DE ATUAÇÃO:** Pantanal – Poconé (MT).
- **LINHAS DE AÇÃO:** Resgate e Reabilitação de fauna silvestre atingida pelos incêndios.



Chamada Resiliência Climática para o Rio Grande do Sul:

Focada na reconstrução do Rio Grande do Sul após as inundações, esta teia mobilizou R\$11 milhões em recursos.

Foram selecionados 15 projetos de Soluções Baseadas na Natureza (SBN), beneficiando diretamente 48 municípios e mais de 4 milhões de pessoas com ações de adaptação e resiliência.



MOBILIZAÇÃO FINANCEIRA: parceria inédita entre Fundação Grupo Boticário, Banco Regional de Desenvolvimento do Extremo Sul (BRDE), o RegeneraRS, a Fundação de Amparo à Pesquisa do Estado do Rio Grande do Sul (Fapergs) e a Fundação Araucária, com apoio da Secretaria da Ciência, Tecnologia e Ensino Superior do Paraná (SETI).



AÇÕES DE DESTAQUE:

- **CIDADES-ESPONJA:** Implementação de técnicas de retenção hídrica em áreas urbanas críticas para evitar novos alagamentos.
- **RECUPERAÇÃO DE MATAS CILIARES:** Restauração de vegetação em bacias hidrográficas gaúchas para estabilização de margens e controle de sedimentos.

Soluções apoiadas pela Fundação Grupo Boticário

> Corredores Bioclimáticos Porta de Torres:

a solução criará corredores para conectar ecossistemas e ajudar na mitigação e adaptação de espécies humanas e silvestres aos efeitos do clima. Uma estratégia para a Região da Porta de Torres, para proteger a biodiversidade e promover a resiliência climática.

> TECENDO ESTRATÉGIAS DE ADAPTAÇÃO E RESILIÊNCIA:

a iniciativa apoia gestores públicos e técnicos do Rio Grande do Sul com diagnósticos, capacitações e projetos-piloto para incluir Soluções Baseadas na Natureza no planejamento urbano. Uma rede de cooperação para fortalecer a resiliência nas cidades.

> Renascer do Rio Grande - sementes do futuro verde:

o projeto envolve a produção de mudas, restauração de áreas degradadas e capacita comunidades para prevenir enchentes e regenerar ecossistemas na Bacia Taquari - Antas. Uma resposta direta aos impactos climáticos com foco em reconstrução e futuro.



Soluções apoiadas pelo BRDE

> SBN - Ferramenta de Saneamento e resiliência:

a iniciativa, em Nova Santa Rita, pretende implantar um sistema piloto que trata o esgoto de forma mais sustentável, com reúso da água no próprio local. A ideia é que essa solução sirva de exemplo para outras cidades da Bacia do Rio dos Sinos, mostrando como o saneamento também pode ajudar na adaptação às mudanças do clima.

> Resiliência em comunidade tradicional pesqueira:

o projeto, liderado pela Prefeitura de Pelotas, busca reduzir os impactos das inundações na Barra de Pelotas, restaurando ecossistemas costeiros, melhorando habitações e fortalecendo a pesca artesanal, o turismo ecológico e a qualidade de vida local.

> Água e economia circular para revitalizar:

a iniciativa visa a melhoria hídrica e vai utilizar a fitorremediação para tratar efluentes em bacias hidrográficas rurais. Utiliza os princípios da economia circular para aproveitar a biomassa produzida.

> LAB RUA - Laboratório de Resiliência Urbana Avançado:

a proposta pretende transformar a Praça Dante Santoro, em Porto Alegre, em um espaço vivo de aprendizado e ação climática. A ideia é usar redesenho urbano e Soluções Baseadas na Natureza para incentivar atores do Programa de Regeneração Urbana da cidade a enfrentar problemas recorrentes, como alagamentos, degradação e a vulnerabilidade social.

> Caminhos do Rio:

o projeto visa implementar infraestruturas verdes nas ruas do bairro Centro, na cidade de Taquari, qualificando o espaço para enfrentar os desafios urbanos e reconectar a população com a história local e o rio que deu origem à cidade.

Soluções apoiadas pela Fapergs e Fundação Araucária

➤ **Restauração ecológica para a resiliência climática:**

o projeto integra ciência e comunidades para elaborar um plano de restauração com base no potencial de regeneração natural, qualidade dos ecossistemas e prioridades de ação, mapeando zonas prioritárias para restauração ecológica, colaborando com comunidades rurais e gestores na reconstrução da resiliência climática.

➤ **SOMA-Mirim – Sistema de Observação e Monitoramento Ambiental da Lagoa Mirim:**

sistema integrado de monitoramento ambiental que ajuda gestores públicos e comunidades ribeirinhas a acompanhar, em tempo real, a qualidade da água, do ar e do clima na Lagoa Mirim, gerando alertas e mapas. A solução ajuda na tomada de decisões mais rápidas e conscientes diante das mudanças climáticas.

➤ **CLIMATE-AI-SBN: IA para enfrentamento Climático:**

plataforma educacional que apoia escolas públicas na preparação para os efeitos da crise climática. Traz trilhas de aprendizagem, simulações e planos de ação com base na natureza, tudo alinhado à Base Nacional Comum Curricular.

➤ **SACH-J – Sistema de Alerta de Cheias de Jaguarão:**

sistema integrado que combina monitoramento em tempo real e barreiras móveis de contenção para prevenir cheias em Jaguarão. Auxilia gestores e a comunidade, gerando alertas automáticos e respostas rápidas, protegendo a população e reduzindo danos.

➤ **SBN para resiliência climática na Região Metropolitana de Porto Alegre:**

o projeto propõe corredores ecológicos e ações baseadas na natureza para guiar o planejamento metropolitano. Com mapas, índices e cartilhas, apoia gestores e comunidades na tomada de decisões para um futuro mais resiliente.

Soluções apoiadas pelo RegeneraRS

➤ **Sementes da Vida Nova – Raiz e Resistência:**

a iniciativa visa apoiar comunidades periféricas de Porto Alegre no enfrentamento da crise climática, por meio da criação de hortas, jardins de chuva, compostagem e espaços públicos.

➤ **Tamanduá Caminhos Vivos – A Força da Resiliência:**

o projeto apoia a reconstrução de uma comunidade com envolvimento direto dos moradores, promove a restauração ambiental e oferece oficinas e atividades educativas, reforçando a força coletiva e a resiliência local.



NOSSAS RESERVAS: Laboratórios vivos de conservação e Soluções Baseadas na Natureza

Ao assegurar a proteção da biodiversidade, nossas reservas são a materialização viva da nossa estratégia. Elas funcionam como laboratórios vivos onde testamos, aprimoramos e comprovamos a eficácia de modelos de gestão e de Soluções Baseadas na Natureza (SBN). O que aplicamos na prática – do manejo integrado do fogo à restauração ecológica e conservação – gera o conhecimento técnico necessário para influenciar políticas públicas e replicar soluções em outras regiões do país.

RESERVA NATURAL
SERRA DO TOMBADOR

RESERVA NATURAL
SALTO MORATO



RESERVA NATURAL SERRA DO TOMBADOR: Guardiã do Cerrado

Localizada no nordeste de Goiás, em Cavalcante, a **Reserva Natural Serra do Tombador (RNST)** protege **8.730 hectares** do Cerrado, um dos biomas mais ameaçados do país. Em 2025, a reserva reafirmou seu papel estratégico na proteção da biodiversidade e na segurança hídrica da região. Assim, nossa atuação se estabelece como referência em segurança climática, evidenciando como a gestão técnica é capaz de mitigar riscos extremos e gerar benefícios que se estendem para a região.

> **Excelência no Manejo Integrado do Fogo (MIF)**

Celebramos quatro anos de implementação do MIF, uma abordagem que alia técnicas tradicionais e científicas para prevenir incêndios florestais catastróficos, com resultados surpreendentes de redução das áreas atingidas pelo fogo dentro da reserva.

> **Impacto real**

Devido ao manejo preventivo e à rápida resposta das brigadas, a reserva não registrou grandes ocorrências de incêndios no ano, mantendo o ecossistema resiliente. Em um ano crítico em que os incêndios no entorno atingiram mais de 110 mil hectares, a área protegida da RNST foi preservada em sua grande maioria, com o fogo afetando apenas cerca de 2% do território, graças à estratégia preventiva e à rápida resposta das brigadas.

> **Impacto para o território**

A nossa atuação não se restringe aos limites da reserva. Atuamos como um polo de disseminação de conhecimento para a região, patrocinando o II Simpósio Regional de Manejo Integrado do Fogo realizado pela Brigada Voluntária de Cavalcante (BRIVAC). Por meio da iniciativa Guardiões do Futuro, também apoiamos a instituição com recursos para a aquisição de equipamentos, fortalecendo as operações de combate a incêndios e a gestão territorial do fogo na Chapada dos Veadeiros.

> **Biodiversidade protegida**

Através de armadilhas fotográficas e patrulhamento, registramos a presença de 11 espécies ameaçadas, como a onça-pintada, o lobo-guará e o tatu-canastra, confirmando a relevância da área como refúgio.



> **Tecnologia de predição de incêndios**

Em parceria com a Fundação de Amparo à Pesquisa do Estado de Goiás (FAPEG), mobilizamos R\$ 4 milhões para impulsionar a inovação na reserva, com um edital que buscou soluções e tecnologias avançadas para o monitoramento e a predição de incêndios florestais.

> **Ciência de base e ecologia**

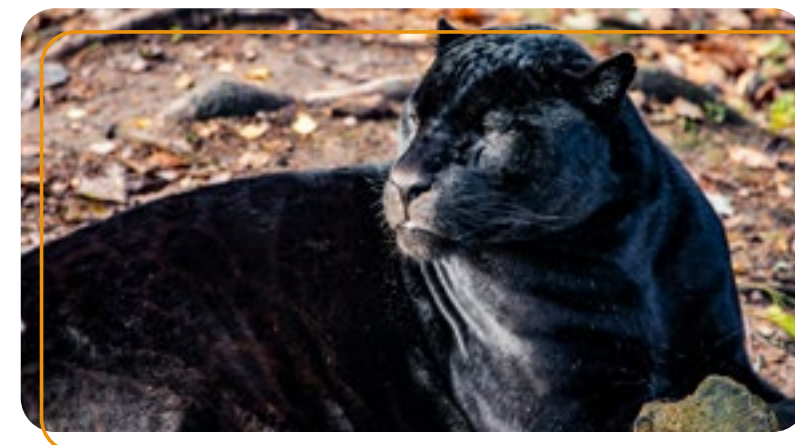
Com financiamento da FAPEG, o projeto da pesquisadora Alessandra Fidelis continuará a estudar a ecologia do fogo na reserva por mais cinco anos, gerando dados essenciais para o manejo do Cerrado.



O MONITORAMENTO CONTÍNUO E O APOIO À PESQUISA CIENTÍFICA TROUXERAM DUAS EVIDÊNCIAS INÉDITAS DA IMPORTÂNCIA DA RESERVA NESTE ANO:

Raridade na Fauna: Registramos, pela primeira vez na história da reserva, a presença de uma **onça-pintada melânica**. O registro desta variação genética rara reforça a qualidade ambiental do território protegido.

Tesouro Botânico Redescoberto: Confirmamos a ocorrência da *Chamaecrista fulgida*, uma espécie arbustiva endêmica da Chapada dos Veadeiros e classificada como **Criticamente em Perigo** pelo MMA. Este registro não apenas amplia o conhecimento sobre a flora local, mas confirma a RNST como um guardião da biodiversidade exclusiva do Cerrado.



Onça Melânica



Planta Chamaecrista fulgida

RESERVA NATURAL SALTO MORATO: Legado na Mata Atlântica

Em 2025, a Reserva Natural Salto Morato demonstrou a força de seu legado de mais de três décadas. Mais do que um destino de natureza, a reserva atua hoje como um motor dinâmico de desenvolvimento sustentável e conservação. Alcançamos a marca de **5.000 visitantes** de todas as regiões do Brasil, atraídos por um modelo de gestão maduro que alia proteção rigorosa, ciência de ponta e fortalecimento da economia regional.

- **Ciência para adaptação:** A reserva serviu de laboratório para **3 novas pesquisas estratégicas** com foco em adaptação climática e manejo de espécies, envolvendo instituições como UFPR e UFSCar. Além disso, atuamos na formação de capital humano, recebendo 180 alunos de 5 universidades para disciplinas de campo.
- **Impulso à economia local:** Fomentamos o empreendedorismo na região com a implementação de **8 novos roteiros turísticos** integrados à comunidade e a reativação do “Portal Guaraqueçaba”, fortalecendo a cadeia de serviços da Grande Reserva Mata Atlântica.
- **Engajamento e valorização do território:** Fortalecemos o vínculo com a sociedade e o trade turístico ao promover eventos de alcance global (como o *Global Big Day*) e realizar 8 ações de educação ambiental com escolas locais, além de ampliar a visibilidade da reserva através de *Fam Tours* e *Press Trips* estratégicos.
- **Influência setorial:** Atuamos como referência técnica em espaços de debate, apresentando nossos modelos de gestão e monitoramento em fóruns cruciais do setor, como o VII Congresso Brasileiro de RPPNs, o Avistar e seminários sobre sistemas agroecológicos.

Engajamento corporativo: A reserva foi palco de imersão para a cultura organizacional, recebendo **125 colaboradores e franqueados** do Grupo Boticário para vivências práticas de conservação.



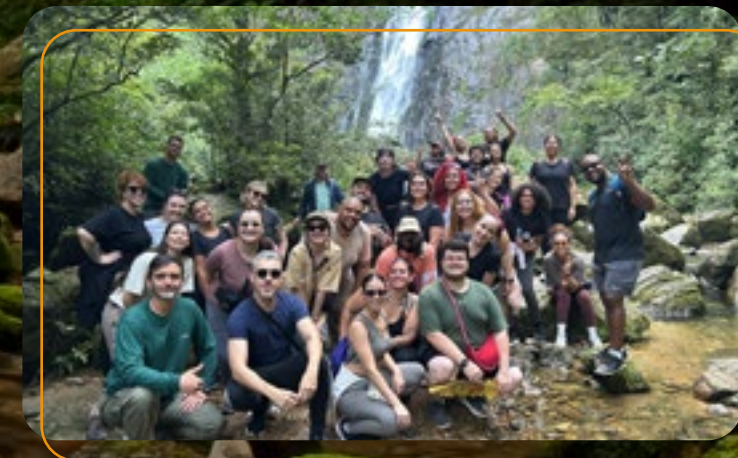
O MONITORAMENTO DE 2025 TROUXE A PROVA DEFINITIVA DA EFICÁCIA DE NOSSAS TÉCNICAS DE RESTAURAÇÃO ECOLÓGICA E CONSERVAÇÃO DA NATUREZA:

Biodiversidade protegida: Registramos a presença de **7 espécies de animais** ameaçadas de extinção utilizando especificamente as áreas em processo de restauração da reserva. Em 2025 foram 8 hectares de florestas enriquecidas com o plantio de mudas de palmeira-juçara.

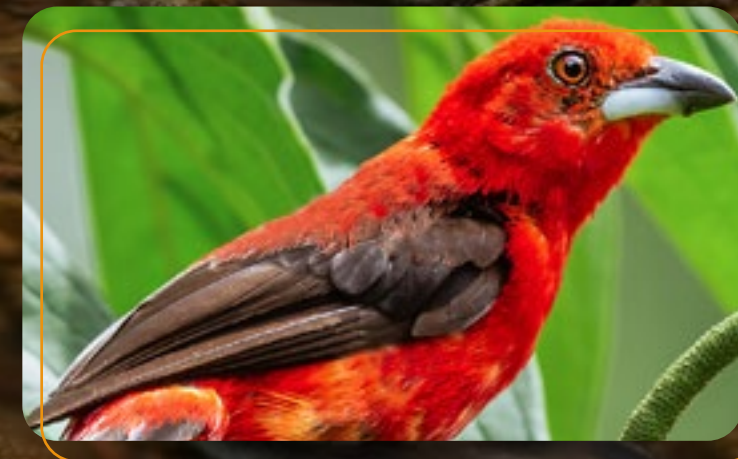
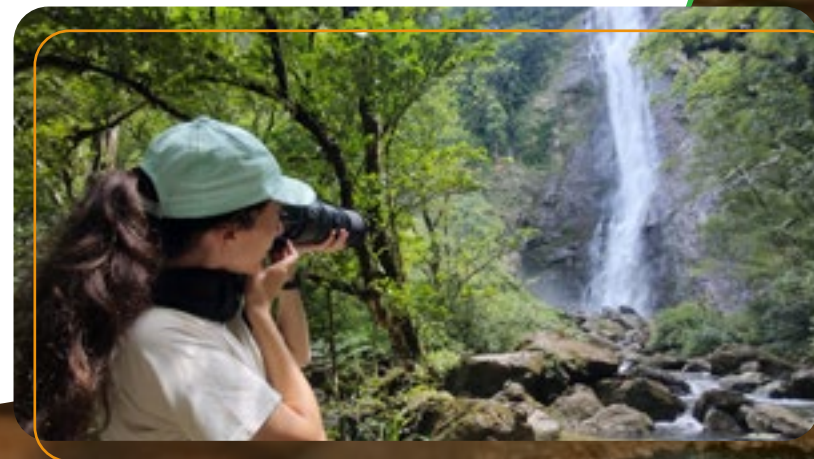
O significado: Este indicador comprova que as áreas regeneradas já oferecem abrigo e recursos vitais para a fauna sensível, validando nosso modelo de manejo como uma ferramenta eficaz para reverter a perda de biodiversidade.



Disciplina Ecologia de Campo - UFPR



Team Building Gerência de Conteúdo GB



GRANDE RESERVA MATA ATLÂNTICA: natureza, turismo e clima

A **Grande Reserva Mata Atlântica (GRMA)** não é apenas um território ou um destino turístico; é a materialização de que a conservação da natureza é o motor mais potente para o desenvolvimento socioeconômico e para a **adaptação climática**. Com **2,7 milhões de hectares de florestas contínuas e 2,2 milhões de hectares marinhos** entre Paraná, São Paulo e Santa Catarina, o território abriga o maior remanescente deste bioma no mundo.

O tamanho da nossa atuação neste território reflete-se nos resultados de impacto alcançados em 2025:

- **2,7 milhões de hectares** impactados positivamente.
- **Mais de 1.050 membros aderentes** (sendo mais de 50% empreendedores locais) e **39 municípios** signatários da carta de princípios.
- **119 negócios inscritos** no Programa de Qualificação e 50 negócios fortalecidos diretamente pela Fundação.
- **82 embaixadores** a disseminar a causa em diversos territórios.
- **R\$ 2 milhões** em valoração de mídia espontânea, com mais de 100 inserções na imprensa.



Referência em Adaptação

Em 2025, a Grande Reserva Mata Atlântica deu um salto qualitativo ao ser reconhecida como um modelo nacional de destino turístico que incorpora a lente climática. O protagonismo da iniciativa foi selado por marcos históricos:

- **Plano Clima Nacional:** A Grande Reserva Mata Atlântica foi selecionada como uma das dez soluções mais votadas na categoria "Cidades e Turismo", sendo incorporada à estratégia nacional de adaptação do governo brasileiro.
- **Voz Global na COP 30:** O território marcou presença em Belém com o *Side Event* "Da Captação à Implementação", demonstrando como converter recursos em impacto real no turismo sustentável.
- **Marcos Legais:** Aprovação pelo Congresso Nacional do projeto de lei que cria a **Rota Turística Grande Reserva Mata Atlântica**, um passo fundamental para a perenidade das políticas públicas na região.

A TRÍADE DE EXCELÊNCIA DO TURISMO BRASILEIRO

Todo esse trabalho de estruturação permitiu que a Grande Reserva fosse reconhecida nas maiores premiações nacionais e internacionais do setor. Ao reunir três dos prêmios mais importantes do mercado, completamos uma verdadeira tríade de excelência, consolidando o destino como a maior referência em sustentabilidade do país:



- **Prêmio Braztoa de Sustentabilidade (2023)**
- **Prêmio WTM Latin America (2024)**
- **Prêmio Nacional do Turismo (2025):** Vencemos na categoria Governança e Gestão do Turismo naquela que é considerada o "Oscar" do turismo brasileiro.



3. CONEXÃO E SOCIEDADE: AMPLIANDO A COMUNIDADE E INSPIRANDO A AÇÃO



[ECOAR E ENGAJAR]

A conservação da natureza só ganha escala real quando a sociedade entende que ela é a base do nosso amanhã. Por isso, atuamos para transformar mentalidades e garantir que a pauta ambiental ecoe em todos os setores.

Em 2025, ao celebrarmos **35 anos** de atuação pela conservação, intensificamos a sensibilização da sociedade para ampliar o engajamento e inspirar respostas concretas aos desafios climáticos.

Sob o lema **“o futuro é agora ou agora”**, transformamos nossa história em uma plataforma de mobilização imediata. Nosso objetivo foi reposicionar a natureza no centro da vida das pessoas, provando que protegê-la é a nossa maior garantia de sobrevivência. O chamado é urgente: precisamos estar **On pela natureza** para assegurar a resiliência climática das próximas gerações.



O ano em que a natureza furou a bolha



128 milhões de pessoas impactadas no ambiente digital
+282 mil novos seguidores



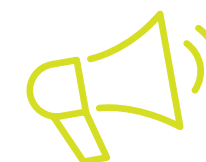
5.199 reportagens na imprensa, gerando R\$ 84,2 milhões em valoração de mídia.



474 mil acessos aos nossos sites e iniciativas (crescimento de 216%).



71 eventos realizados, conectando presencialmente mais de 260 mil pessoas.



Inovação e expansão em mídia

Estreamos em canais inéditos como Spotify, Globoplay, Globo.com e Twitch, e marcamos presença com 110 inserções em TV aberta e fechada. Nas ruas, nossa campanha de mídia exterior tomou conta de 7 capitais com 750 painéis, gerando impressionantes 55 milhões de impactos.

Jornada de comunicação e impacto dos 35 anos

Sede de Mudança (Dia da Água)



Para pautar a **segurança hídrica**, realizamos uma grande ativação no Parque Villa Lobos (SP) com foco na proteção de mananciais. A ação alcançou mais de 2 milhões de pessoas e promoveu o letramento sobre o tema através de uma transmissão ao vivo.

ON pela Natureza (Dia do Meio Ambiente)



Em uma ação inédita e de grande impacto, reforçamos a relevância da natureza estar continuamente "ON".

A estratégia incluiu:

1. **Parceria com o Canal Off:** o maior canal de TV brasileiro focado em natureza saiu do ar por uma hora, chamando a atenção para a causa.
2. **Transmissão ao vivo 24h e Plantio de Mudas:** para simbolizar o compromisso contínuo da Fundação com a conservação, foi realizada uma *live* de 24 horas nas redes sociais. A cada minuto de transmissão, uma muda de árvore foi plantada, totalizando 1.440 novas árvores na região de atuação do Movimento Viva Água Baía de Guanabara (RJ).

Essa iniciativa de comunicação e engajamento alcançou mais de **25 milhões de brasileiros**.

Guardiões do Futuro (Fortnite)

Unimos inovação e gamificação para inserir a urgência da conservação no universo da Geração Z. Com alcance total superior a **63 milhões** de pessoas e mais de 4.3 mil horas jogadas, a campanha demonstrou que o *storytelling* conectado ao universo gamer é um catalisador eficaz para a sensibilização ambiental. A estratégia integrou influenciadores, plataformas de mídia, transmissões ao vivo com influenciadores e intervenções no mundo real, como a doação para compra de equipamentos para combate aos incêndios no Cerrado e a restauração de 30 hectares de restinga nos Lençóis Maranhenses.



CONTAMOS COM GRANDES NOMES DO UNIVERSO GAMER ATUANDO COMO "GUARDIÕES DO FUTURO".

A experiência no Fortnite: A iniciativa consistiu na criação de um mapa exclusivo no Fortnite, composto por sete ilhas temáticas, cada uma representando um evento climático extremo. *Equipes de até 8 jogadores colaboraram para aplicar Soluções Baseadas na Natureza:*

- Renaturalização de rios e restauração de encostas
- Recuperação de recifes de corais e manguezais
- Proteção da biodiversidade e de áreas verdes e muito mais

CÓDIGO DE ACESSO AO MAPA: [4172-0541-6404](https://www.fortnite.com/4172-0541-6404)

35 anos em 35 histórias

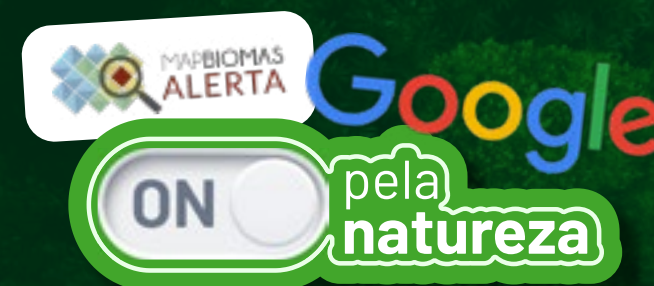


Lançamos uma galeria virtual multimídia que resgata os marcos do legado da Fundação Grupo Boticário por meio de vídeos, fotos, notícias e áudios, contados por quem fez parte dessa história. Paramos para olhar para trás, para reconhecer cada conquista e preparar os próximos passos.

A divulgação da plataforma gerou um alto impacto, alcançando mais de 9 milhões de impressões e resultando em mais de 180 mil acessos.

ACESSE

Natureza ON



A Natureza ON é uma plataforma inovadora criada pela Fundação Grupo Boticário, em parceria com o Google Cloud e com o MapBiomas, lançada durante a COP 30. Citada no relatório, na [página 24](#).

Destaques de comunicação:

- **127 mil usuários** únicos e superou a marca de **180 mil visualizações** até dezembro de 2025.
- estratégia de pré-lançamento que incluiu uma exclusiva para jornalistas, que contou com a presença dos veículos de comunicação: Agência Brasil, CicloVivo, Deutsche Welle, Exame.com, Giz Modo, Revista Galileu e Olhar Digital. Resultou em 189 inserções em veículos de comunicação, com um público potencial de **2.9 milhões de pessoas**.
- campanha digital em canais estratégicos: Instagram, Tiktok, LinkedIn, Spotify, Google, alcançando mais de **10 milhões** de impressões e **330 mil cliques**.

Presença digital: a natureza viralizou

Em 2025, vivemos uma grande expansão digital. Alcançamos **128 milhões de pessoas** e ultrapassamos a marca de **200 milhões de visualizações** em nossos conteúdos. É como se, em apenas um ano, a população inteira de uma cidade brasileira de médio porte decidisse ficar On pela natureza junto com a gente. Também ampliamos nossa comunidade, com a chegada de **282 mil novos seguidores** – o dobro do registrado no ano anterior.

Nosso Squad ON pela Natureza

Para furar a bolha ambiental, formamos um squad estratégico com 17 influenciadores, criadores de conteúdo e celebridades que emprestaram sua influência para amplificar o nosso chamado nas redes sociais.

Busca recorde por soluções e informação:

Em um ano focado na adaptação e em nossos 35 anos de atuação pela conservação, atraímos um tráfego histórico para nossos canais proprietários. Os acessos aos nossos sites saltaram de 150 mil para 474 mil. Esse crescimento exponencial comprova o sucesso da nossa estratégia de comunicação em atrair um público engajado e ávido por pautas ambientais de credibilidade.

Coleção Meu Ambiente:

Disponibilizamos acesso a um conteúdo educativo de qualidade que superaram a marca de 5.500 downloads, levando a educação ambiental para escolas do Ensino Fundamental. São nove volumes – um para cada ano desse ciclo educacional – que abordam a conservação da natureza, os seres vivos, o Planeta Azul, os seis biomas brasileiros, o ecossistema marinho, as mudanças climáticas, a qualidade de vida e um almanaque da conservação.

UMA COMUNIDADE DE
1.7 MILHÃO DE PESSOAS

Audiência



TikTok
278 mil seguidores



Instagram
195 mil seguidores



Facebook
1.147 milhão de seguidores



LinkedIn
40 mil seguidores



YouTube
6 mil inscritos

Alcance e engajamento



Alcance total: **128 milhões**



Interações: **+1 milhões**



282 mil novos seguidores

ACESSE

Destaques na mídia

Acreditamos que a informação de qualidade é a chave para a mudança de comportamento. Por isso, a nossa estratégia multiplataforma e de relacionamento com a imprensa atua para traduzir a ciência em pautas acessíveis e interessantes.

Por meio dessa conexão direta com os jornalistas, garantimos que o tema da conservação ganhe visibilidade contínua em veículos de grande alcance.

Destaques:



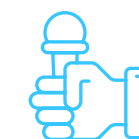
5.199 reportagens publicadas ao longo do ano.



1.869 inserções em veículos prioritários, garantindo maior alcance e credibilidade.



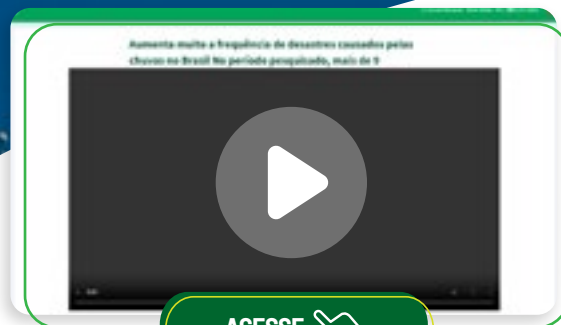
108 conteúdos divulgados para formadores de opinião, ampliando a disseminação da pauta ambiental.



71 entrevistas concedidas por nossos porta-vozes, reforçando nossa expertise.

Com tantas iniciativas de impacto e boas histórias ganhando o mundo, o resultado não poderia ser diferente: alcançamos o equivalente a **R\$ 84 milhões** em mídia espontânea.

MÉDIA DE 14
REPORTAGENS
VEICULADAS
DIARIAMENTE EM
TODO O BRASIL.



ACESSE

Jornal Nacional (TV Globo)

Matéria sobre o estudo “*Temporadas das Águas: O Desafio Crescente das Chuvas Extremas*”.



ACESSE

Estado de São Paulo

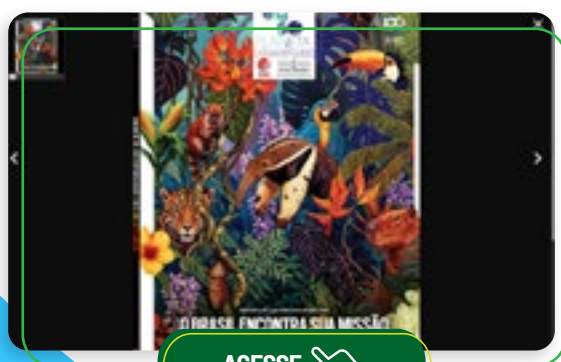
Caderno especial Terra em Transformação com a matéria “*Mais chuva e calor: como preparar e planejar cidades para o que vem por aí?*”.



ACESSE

O Globo

Matéria “*Meta de adaptação desidrata; transição justa avança*”.



ACESSE

Valor Econômico

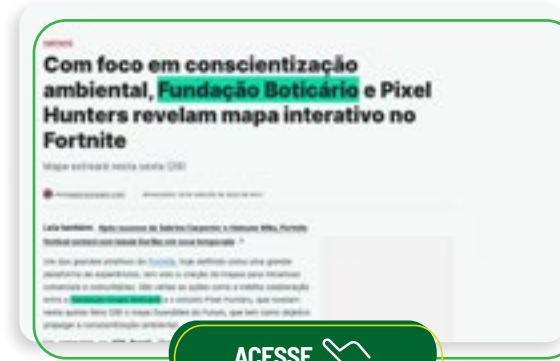
Anuário sobre sustentabilidade com o tema “*O Brasil encontra sua Missão*”.



ACESSE

Agência Brasil

Matéria “*Plataforma mapeia áreas de risco climático no Brasil*”



ACESSE

IGN Brasil

Matéria “*Com foco em conscientização ambiental, Fundação Boticário e Pixel Hunters revelam mapa interativo no Fortnite*”



ACESSE

Agência Brasil

Matéria “*Onça-preta aparece pela primeira vez em reserva no Cerrado*”, sobre avistamento de uma onça-pintada-melânica na Reserva Natural Serra do Tombador

Rede de Especialistas em Conservação da Natureza

A conservação ganha força quando a ciência dialoga de forma acessível com a sociedade. A Rede de Especialistas em Conservação da Natureza (RECN) reúne profissionais de diversas áreas para conectar a pauta ambiental a temas cruciais do dia a dia, como economia, saúde e educação.

Em um ano em que a adaptação se tornou pauta urgente, nossa rede funcionou como uma fonte ágil e confiável para os formadores de opinião. Garantimos que o debate público sobre a conservação fosse sempre guiado por dados embasados, promovendo a sensibilização da sociedade para soluções reais.

O impacto da ciência na mídia



Voz ativa:

86 entrevistas e 77 conteúdos

estratégicos divulgados diretamente para a imprensa.

Alcance massivo:

as pautas embasadas por nossa rede atingiram um público potencial de **167 milhões de pessoas**.



O VALOR DO CONHECIMENTO

R\$ 33,7 milhões em mídia espontânea



Presença qualificada:

alcançamos **1.410 inserções totais** nos veículos de comunicação, sendo 570 reportagens em canais prioritários e de alta influência.



ACESSE

O Globo online

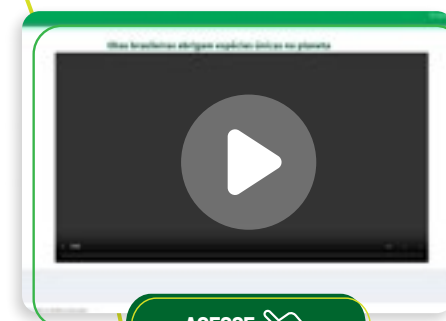
Matéria "Número de desastres por chuvas no Brasil, como deslizamentos e enchentes, aumentou 222% nesta década".



ACESSE

Valor Econômico

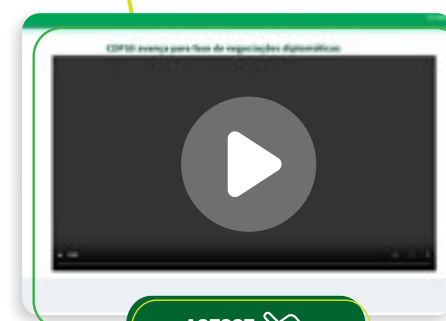
Artigo de opinião "Liderança climática brasileira diante do seu maior desafio".



ACESSE

LIVE CNN

Matéria "Ilhas brasileiras abrigam espécies únicas no planeta".



ACESSE

GloboNews (Edição do meio-dia)

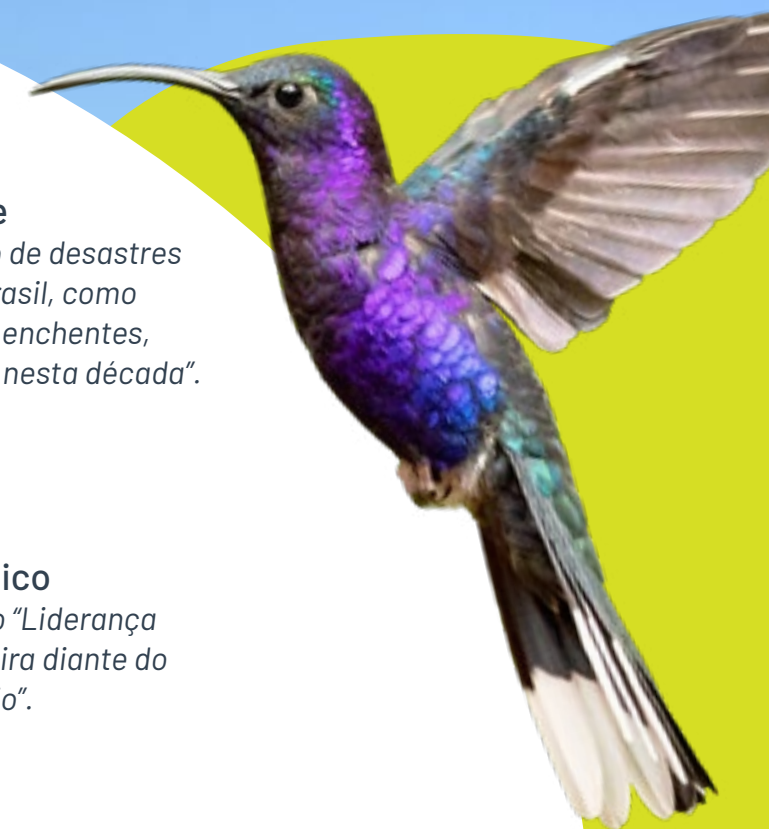
Entrevista de balanço e expectativa sobre a COP 30.



ACESSE

Valor Econômico

Matéria "Aumento do nível do mar preocupa brasileiros"



2ª Edição da Bolsa Reportagem Vandré Fonseca de Jornalismo Ambiental

A iniciativa apoia novos comunicadores na produção de reportagens aprofundadas, fomentando o jornalismo de soluções e o combate à desinformação técnica. Nesta edição, o foco foi incentivar pautas sobre Soluções Baseadas na Natureza (SBN) aplicadas à segurança hídrica.

Realizada pelo site ((o)eco, com o apoio da Fundação grupo Boticário e da Fundação Amazônia Sustentável (FAS), a bolsa recebeu 110 propostas de todo o Brasil e selecionou seis projetos vencedores, que serão publicados em 2026.

Webinário Águas: Perspectivas Jornalísticas e de Soluções

Parte das atividades preparatórias para a Bolsa Reportagem, o webinário atraiu 300 participantes, entre estudantes e jornalistas. Seu principal objetivo foi fornecer um aprofundamento no tema da bolsa reportagem, qualificando os participantes para a produção de pautas mais aprofundadas e de maior qualidade.



Conteúdos especiais: furando a bolha ambiental

Por meio de parcerias e conteúdos estratégicos, levamos os conceitos de Soluções Baseadas na Natureza (SBN) e de Segurança Hídrica para **canais prioritários e de grande visibilidade nacional**. O nosso objetivo foi “furar a bolha” do setor ambiental, inserindo a urgência da adaptação climática e do financiamento verde na pauta da sociedade e dos tomadores de decisão.

- **Estadão (rádio, jornal e site):** posicionamos as SBN como ferramentas centrais de adaptação urbana, demonstrando aos grandes decisores que o investimento financeiro é a peça-chave para viabilizar infraestruturas verdes mais resilientes.
Resultados: as publicações multiplataforma alcançaram um público potencial de mais de 3,4 milhões de pessoas, gerando uma valoração equivalente a cerca de R\$ 455 mil em mídia.
- **Veja (revista impressa e portal):** demos projeção nacional à expansão do Movimento Viva Água, destacando a defesa dos mananciais e a segurança hídrica como prioridades absolutas perante os extremos climáticos.
Resultados: a reportagem impactou estrategicamente quase 1,3 milhão de leitores potenciais, entregando uma valoração de mídia superior a R\$ 185 mil.
- **Super Interessante (revista impressa e redes sociais):** numa frente de consciencialização que se prolongou com sucesso até 2026, desmistificamos a ciência da conservação de forma inovadora com a reportagem “A gota que alimenta”. Conectamos as Soluções Baseadas na Natureza diretamente ao dia a dia do leitor, mostrando como o Movimento Viva Água protege a água e garante a comida no prato e a segurança alimentar do futuro. A estratégia transmídia alcançou um público potencial de **177 mil pessoas** nas redes sociais e **400 mil pessoas** na revista impressa.



ACESSE



ACESSE

Conexão Oceano: sociedade e oceano frente à urgência climática

Despertar o entendimento de que o oceano influencia a vida de todos nós e conectá-lo às decisões cotidianas de todos os setores é o propósito central da Cultura Oceânica. Nós promovemos a valorização do oceano e a proteção dos ecossistemas marinhos como a resposta mais eficaz para a adaptação às mudanças climáticas.

Neste cenário de urgência, a sensibilização da sociedade e o letramento climático tornam-se bases fundamentais para o engajamento. É essa conexão que provê o suporte estratégico necessário para que a Fundação Grupo Boticário influencie decisões históricas, consolidando o oceano como uma verdadeira solução na natureza para a nossa resiliência climática.



Quando a sociedade compreende o papel fundamental do oceano, o engajamento se transforma em impacto real. Em 2025, celebramos um marco histórico dessa mudança de mentalidade: um aumento de **9 pontos percentuais** na disposição da sociedade brasileira a favor da proteção do oceano. Este indicador comprova que estamos no caminho certo para garantir que a natureza faça parte das soluções para o nosso futuro.

A atuação com Oceano passa por 3 pilares: governança e ambiente, impacto real e engajamento. Neste capítulo vamos trazer as ações de engajamento que acontecem por meio da plataforma **"Conexão Oceano"**, que abrange diversas frentes de trabalho, incluindo: eventos, publicações, campanhas, ações estratégicas nas redes sociais, editais voltados para comunicadores e iniciativas de capacitação.

Em 2025, desenvolvemos **produtos de comunicação** que furaram a bolha ambiental, unindo arte, jornalismo, cultura pop e gamificação. Essas iniciativas não apenas sensibilizaram milhões de pessoas, mas converteram a atenção digital em impacto real de conservação.

Bob Esponja no Brasil:

Em uma campanha colaborativa inédita com a Paramount, convidamos o Bob Esponja e seus amigos a refletirem sobre a saúde do oceano e a adoção de bons hábitos.

Com uma estratégia 100% digital, desdobrada nas redes sociais e com o apoio de influenciadores, utilizamos uma linguagem acessível e educativa para levar a pauta ambiental a novos públicos.



11 milhões de pessoas impactadas;



Mais de 500 mil interações, entre curtidas, comentários, salvamentos e compartilhamentos;



17 inserções na imprensa, alcançando um público potencial de 86 mil pessoas;



16 mil colaboradores e franqueados do Grupo Boticário engajados por meio de plataformas internas de comunicação.



ACESSE



Episódio 1



Episódio 2



Episódio 3



Episódio 4



Episódio 5



Edital Conexão Oceano

Na edição de 2025, realizada em cooperação com a UNESCO e o Museu do Amanhã, o edital Conexão Oceano uniu o jornalismo e a arte para transformar a maneira como a sociedade enxerga a conservação marinha. A iniciativa ofereceu bolsas para a produção de reportagens e obras artísticas com o objetivo de conscientizar o público sobre a saúde do oceano. Ao todo, a chamada recebeu mais de 300 inscrições e selecionou 10 projetos vencedores (5 na categoria Arte e 5 em Jornalismo).

Conheça as obras e reportagens selecionadas:

CATEGORIA ARTE

Camila Proto, com "Às margens do som"

Chris Tigra, com "Das histórias do mar tenho vivido"

Iah Bahia Bruno de Carvalho, com "Marés, da série de cápsula-casulos"

Lucas Esteves Ururahy Rodrigues, com "Tocando o Barco 2"

Ygor Gama Lopes, com "Em Busca de um Milagre"

CATEGORIA JORNALISMO

Carolina Maria Cardoso Aires Lisboa, para ((o))eco

Danilo Miranda Alves, para Rede TV! Belém

Guilherme Ramalho de Melo, para O Globo

Mauren Luc, para Folha de S.Paulo

Maurício de Azevedo Ferro, para o Correio Sabiá

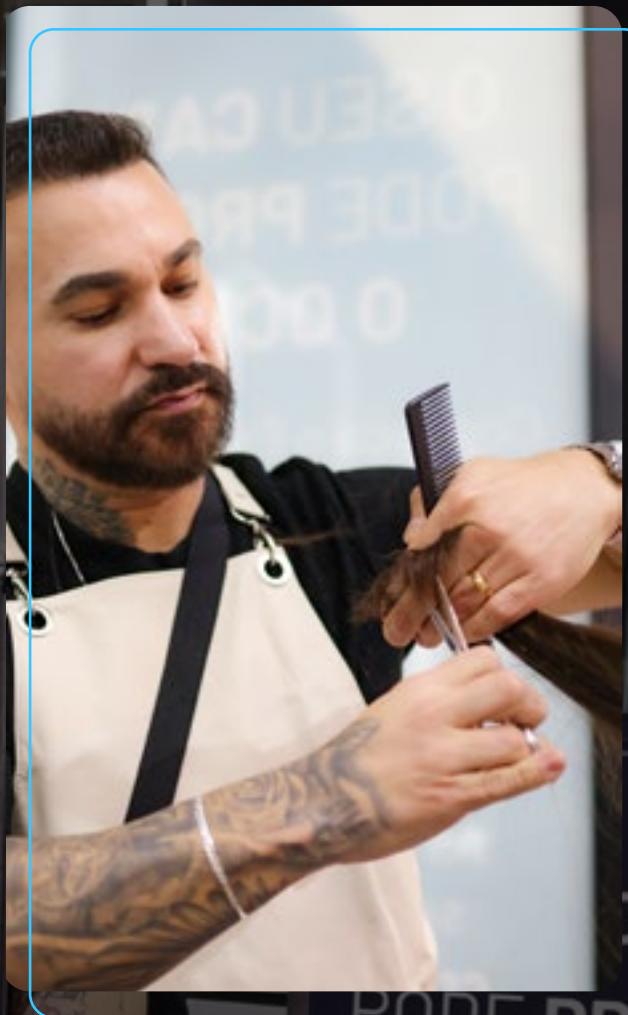
Exposição Museu do Amanhã

Em parceria com a UNESCO e o Museu do Amanhã, as obras do Edital resultaram na Mostra Conexão Oceano no Museu do Amanhã (RJ), conectando ciência, arte e o público em um dos espaços culturais mais visitados do país.



Beauty Fair

Parceria de 3 anos consecutivos com TRUSS e Fiotrar na maior feira de negócios de beleza das américas. Realizamos cortes de cabelo gratuitos para visitantes, cujo resíduo foi transformado em mantas para absorção de óleo. Estudos da Fiotrar mostram que 1g de cabelo retém até 3g de óleo, unindo economia circular à resposta a acidentes ambientais.



Publicações

EM 2025, LANÇAMOS PUBLICAÇÕES FUNDAMENTAIS QUE PAUTARAM A IMPRENSA E O DEBATE PÚBLICO:

Oceano sem Mistérios: A Relação dos Brasileiros com o Mar (Evolução 2022-2025)

A segunda edição da pesquisa revelou que a conexão da sociedade com o mar está em plena transformação positiva. Os dados mostram que 87,6% dos brasileiros estão dispostos a mudar os seus hábitos em prol do oceano. Embora ainda exista a oportunidade de engajar a parcela da população que não percebe o seu impacto diário no oceano (44%), o cenário é altamente promissor: a imensa maioria já reconhece as ameaças climáticas e demonstra uma clara predisposição para agir, reforçando o valor estratégico de continuarmos fortalecendo a cultura oceânica no país.



ACESSE 

Oceano sem Mistérios: Esporte e Saúde à Beira-Mar

Em um estudo inédito, revelamos o enorme potencial dos esportistas como verdadeiros guardiões do mar. Identificamos que esse público possui uma consciência ambiental superior à média nacional, com 91% dispostos a agir pela conservação do oceano. Os desafios diários relatados por eles – como a presença de resíduos nas praias (~60%), o impacto da poluição no desempenho (34%) e a falta de acessibilidade nas orlas (39%) – reforçam a urgência do nosso trabalho e nos mostram exatamente onde as políticas públicas e as ações de infraestrutura costeira precisam atuar para apoiar essa rede de aliados.



ACESSE 

Série Brasil em Transformação - Temporada das Águas

O estudo revelou que o verão se tornou a estação mais perigosa do ano, concentrando 44% dos desastres climáticos. A análise mapeou a vulnerabilidade crítica de estados como Rio Grande do Sul, Rio de Janeiro e Pará, fornecendo dados para gestores públicos priorizarem ações de prevenção.



ACESSE 

Série Brasil em Transformação - A Força do M(ar)

Focada na erosão costeira, a publicação analisou como ciclones e frentes frias, intensificados pelo aquecimento das águas, estão redesenhando o litoral brasileiro. O estudo apontou o “endurecimento costeiro” (uso excessivo de concreto e estruturas rígidas em vez de Soluções Baseadas na Natureza) como um fator que, paradoxalmente, agrava a erosão e coloca cidades em risco.



ACESSE 

Ações com as marcas do Grupo Boticário

Circularidade a favor da conservação: Boti Recicla Store

A nossa essência é a conservação da natureza, mas sabemos que proteger os ecossistemas exige um olhar integrado. Para amplificar o impacto e **sensibilizar a sociedade**, participamos da **Boti Recicla Store**. Esta loja temporária e inovadora do Grupo Boticário aceitou, de forma inédita, embalagens vazias de cosméticos como única forma de pagamento.

A ação conectou a força do varejo à proteção direta da biodiversidade. Como uma das opções de troca na loja, a Fundação levou o Projeto Fiotrar: o público doou fios de cabelo – em cortes feitos no próprio local – para a confecção de mantas tecnológicas que absorvem óleo e limpam o oceano.

A natureza preservada como inspiração: ARBO ATLÂNTICA

A natureza preservada é a nossa maior fonte de inspiração e inovação responsável. Através do Acorde Salto Morato, demonstramos como a ciência pode traduzir a essência de um ecossistema sem extração física. Utilizando técnicas de captura olfativa não invasivas, o projeto reproduziu em laboratório o frescor da Mata Atlântica com impacto zero sobre a flora local.

Nossa atuação estratégica nesse projeto teve como foco a integridade da mensagem de conservação:

- > Promovemos a bioprospecção ética como uma alternativa sustentável, provando que o setor produtivo pode gerar valor a partir do conhecimento científico sem comprometer os ecossistemas.
- > Participamos da construção da narrativa do projeto para garantir que o lançamento se tornasse um potente veículo de conscientização. Levamos a mensagem da conservação da Grande Reserva Mata Atlântica para novos públicos, conectando o consumidor final à urgência de manter a natureza em pé.



Presença nacional: Conteúdo da Fundação em vitrines de todas as lojas físicas do Brasil.



Engajamento da rede: 387 mil pessoas alcançadas via perfis de franqueados e colaboradores.



Destaque na imprensa: O lançamento gerou diversas inserções em veículos de comunicação.

Engajamento da rede de franquias do Grupo Boticário

A sensibilização da sociedade começa dentro de casa. Em 2025, o engajamento da nossa rede de franqueados bateu recordes. Como verdadeiros embaixadores da causa, eles não apenas amplificaram a mensagem de que estamos ON pela natureza, mas também geraram recursos fundamentais para expandirmos os nossos projetos de resiliência climática e proteção da biodiversidade pelo Brasil.

0 Impacto: Registramos um **crescimento de 17,7%** no apoio em relação ao ano anterior, alcançando o **maior pico de arrecadação dos últimos 5 anos.**

Para alcançar esse marco, otimizamos a nossa presença nas campanhas e eventos da rede (como o Fórum e a Convenção de Franqueados), **triplicando o engajamento previsto.** Também conectamos o discurso à prática por meio de visitas imersivas aos nossos territórios (Reserva Natural Salto Morato e Viva Água Miringuava), integrando a causa ambiental à celebração dos 35 anos da Fundação e fortalecendo o orgulho de pertencer.






Colaboradores como embaixadores da causa



Acreditamos que a conservação da natureza é um propósito que deve pulsar de dentro para fora. Por isso, atuamos de forma transversal no ecossistema do Grupo Boticário para engajar e capacitar os colaboradores, transformando-os em verdadeiros porta-vozes e multiplicadores da causa socioambiental

Mais do que apenas comunicar para o público interno, o nosso foco em 2025 foi promover o acultramento e fornecer conhecimento técnico para que as equipes levem a urgência climática para os seus cotidianos e territórios.

Os principais marcos desse engajamento incluem:

-  **Letramento climático:** em parceria com a área de ESG, capacitamos **1.500 colaboradores** em um treinamento específico sobre Mudanças Climáticas, aprofundando o entendimento sobre o papel da Fundação e as Soluções Baseadas na Natureza (SBN).
-  **Cultura desde o primeiro dia:** garantimos **presença em 100%** dos processos de onboarding e integração de novos colaboradores, inserindo a pauta ambiental logo no primeiro contato do profissional com o Grupo.
-  **Alcance e capilaridade:** por meio de ativações presenciais e comunicações direcionadas, aproximamos a agenda ambiental da realidade de diferentes áreas. Esse movimento gerou mais de **250 mil interações**, refletindo um crescimento expressivo no interesse genuíno das equipes pelos temas de conservação.

Dessa forma, garantimos que **estar "On pela natureza"** não seja apenas uma mensagem externa, mas uma cultura vivida e disseminada por milhares de pessoas.

MENSAGEM DE ENCERRAMENTO

O amanhã se constrói com **natureza**

Ao concluirmos este relato de um ano tão emblemático, a sensação que fica é a plena confirmação de que estamos no caminho certo. Os nossos **35 anos de história** não são um ponto de chegada, mas o alicerce que construímos para enfrentar os desafios que o clima nos impõe. Em 2025, provamos que a conservação da natureza, quando aliada à ciência, à tecnologia, à inovação e à cooperação multissetorial, é a ferramenta de adaptação mais poderosa que possuímos.

Olhamos para 2026 e para os próximos anos com a maturidade de quem já mapeou essa jornada e sabe que o momento exige ganho de escala. Não basta conservar áreas isoladas; os nossos esforços estão direcionados para a construção de paisagens resilientes, um oceano saudável e cidades que prosperem em harmonia com os seus ecossistemas e com a biodiversidade.

A realização da COP30 no Brasil possibilitou a evidência para o nosso protagonismo e a oportunidade única de aproximar, de forma definitiva, as pautas de clima e de proteção à biodiversidade. Esse evento histórico reforçou o que defendemos na prática: a conservação ambiental não é mais um tema isolado, mas uma responsabilidade coletiva **essencial para preservar a vida**, o bem-estar e os negócios.

Por isso, a nossa ambição para o futuro é sistêmica: garantir que a conservação atue como a principal alavanca para assegurar a perenidade e habilitar a evolução sustentável de todo o nosso ecossistema. Sabemos que a resposta para equilibrar desenvolvimento e qualidade de vida está na própria natureza. Continuaremos a mobilizar a sociedade, o poder público e a iniciativa privada para multiplicar o impacto das Soluções Baseadas na Natureza (SBN) e enraizar esse compromisso de mudança em todas as esferas do país.

Os desafios climáticos são imensos e cada conquista celebrada neste relatório reforça a nossa convicção de que a conservação não é um limite ao progresso, e sim uma trajetória que precisamos construir com as nossas ações hoje para garantir um amanhã mais resiliente e equilibrado.

O futuro é agora ou agora. E nós escolhemos o agora – com determinação, esperança e com a certeza de que a maior riqueza do Brasil reside na sua natureza protegida.

Obrigada por caminhar conosco.



Malu Nunes

Diretora Executiva da Fundação
Grupo Boticário de Proteção à
Natureza

ANEXO 1

MEMBROS DOS CONSELHOS

Conselho Curador



Ariel Scheffer da Silva | Vice-presidente

Graduado em Ciências Biológicas pela UFPR, com mestrado em Aquicultura pela Simon Fraser University e doutorado em Zoologia pela UFPR. É um dos coordenadores do Observatório de Conservação Costeira do Paraná, além de professor e pesquisador do Instituto Federal do Paraná.



Beatriz Azeredo

Doutora em Economia pelo Instituto de Economia da UFRJ e professora do mesmo Instituto. Ex-diretora de responsabilidade social da Globo. Tem experiência no setor público como diretora do BNDES e diretora do IPEA, e no Terceiro Setor, como executiva do Instituto Desiderata e consultora da Fundação Kellogg. Atuou no Legislativo como assessora técnica na Constituinte e na regulamentação da nova Constituição, nos temas da Reforma Tributária e da Seguridade Social. Alumni do Programa de Diversidade em Conselhos do IBGC.



Denise Marçal Rambaldi

Engenheira florestal, bacharel em Direito e mestre em Ciência Ambiental. Com vasta experiência na conservação da natureza, ela já atuou como diretora do Parque Estadual de Ibitipoca - MG, coordenadora do Programa de Educação Ambiental e ocupou cargos na Secretaria Estadual do Ambiente do Estado do Rio de Janeiro e no Instituto Estadual do Ambiente (INEA-RJ).



Fabio Rubio Scarano

Engenheiro florestal pela Universidade de Brasília e PhD em Ecologia na Universidade de St. Andrews, da Escócia. É professor associado na Universidade Federal do Rio de Janeiro e membro da Sociedade Linneana de Londres. Trabalhou em diversas instituições governamentais, como CAPES e MEC, e em ONGs, como a Conservation International. É autor de mais de 100 publicações científicas e dois livros premiados com o Prêmio Jabuti.



Fernanda de Arruda Camargo

Economista formada pela PUC, idealizadora e sócia-fundadora da Wright Capital Wealth Management. Já atuou como sócia na Vinci Partners e na Gávea Arsenal Gestão de Patrimônio, além de ter trabalhado em bancos como Standard Bank e o Deutsche Bank. Também foi fundadora do Instituto LiveWright, OSCIP voltada para a gestão do esporte olímpico no Brasil.

Conselho Fiscal



Americo Teixeira Mattar Junior | Presidente
Engenheiro de Produção, graduado em Comércio Exterior, pós-graduado em Gestão de Projetos e Master em Liderança e Coaching. Com passagens pela Whirlpool e pelo Citibank nas áreas de atendimento ao cliente e comercial, também atuou na VIVO com Planejamento, Finanças e Jurídico e foi Diretor-Presidente da Fundação Telefônica até 2022.



Valquíria Jovanelle Tonello
Especialista em Gestão de Ativos, Private Banking, Governança Corporativa, Contratos Comerciais, Fusões e Aquisições e Serviços de Valores Mobiliários. Atualmente é Superintendente Jurídica do Itaú e membro do Conselho de Administração do Multiplicando Sonhos e Associação Santa Plural.



Heloisa Belotti Bedicks
Graduada em Ciências Contábeis pela PUC Campinas e em Economia pela Unicamp, possui mestrado em Administração Financeira pelo Mackenzie e especialização em Yale e Chicago. É membro do Comitê de Auditoria da Companhia de Gás de Minas Gerais (GASMIG) e da Núclea, além de conselheira em organizações como MAPFRE e Vale.

ANEXO 2

RELAÇÃO DE PROJETOS COM APOIO DA FUNDAÇÃO GRUPO BOTICÁRIO

Contratações

1. Tecendo Estratégias de Adaptação e Resiliência (TEAR) - ICLEI - AMÉRICA DO SUL
2. Renascer do Rio Grande: sementes do futuro verde - SOCIEDADE CHAUÁ
3. Corredores Bioclimáticos Porta de Torres - INSTITUTO CURICACA
4. Plataforma online de risco de espalhamento de fogo em tempo quase real e em alta resolução espacial - CENTRO DE INTELIGENCIA TERRITORIAL - CIT

Demais Projetos

- Costurando Redes de Impacto II - INSTITUTO ECOMAR
- Coalizão pelos Corais - BIO FÁBRICA DE CORAIS LTDA
- Manta Fiotrar- FIOTRAR SOLUÇÕES SUSTENTÁVEIS LTDA
- Revitalização do Córrego de Vila Nova - FUNDAÇÃO DE PESQUISAS FLORESTAIS DO PARANÁ - FUPEF
- MarMaré Programa Permanente de Educação Ambiental - ASSOCIAÇÃO MARBRASIL
- Pesca Artesanal Lixo Zero - OLHA O PEIXE!
- Hub de Sociobioeconomia do Litoral do Paraná - ASSOCIAÇÃO IMPACT HUB BRASIL

- Grande Reserva Mata Atlântica: Turismo Multinível - INSTITUTO DE PESQUISA EM VIDA SELVAGEM E EDUCAÇÃO AMBIENTAL- SPVS
- Rota Caiçara de Ciclo Turismo - UNIVERSIDADE FEDERAL DO PARANÁ
- Veado-galheiro (*Odocoileus virginianus*) nas Campinaranas Amazônicas: dinâmica de ocupação e abundância de uma espécie deficiente de dados no contexto da expansão do Parque Nacional do Viruá, Roraima - INSTITUTO CURICACA
- Estrutura e saúde dos recifes no Arquipélago de Fernando de Noronha: subsídios às ações de conservação marinha - INSTITUTO RECIFES COSTEIROS
- Como virar Torres para o mar? - GRUPO DE ESTUDOS DE MAMÍFEROS AQUÁTICOS DO RIO GRANDE DO SUL
- Conhecendo o oceano no rastro das tartarugas-marinhas - PROMAR INSTITUTO DE DESENVOLVIMENTO SUSTENTÁVEL
- Projeto Conexão Cerrado - Aproveitamento Integral do Fruto Baru - INSTITUTO SÓCIO ECONÔMICO DE DESENVOLVIMENTO SOCIAL
- Rede mulheres extrativistas do Baru - Marias da Terra - ASSOCIAÇÃO DE MULHERES PRODUTORAS RURAIS DO ASSENTAMENTO BOM SUCESSO
- Turismo científico para proteção da vida marinha - ASSOCIAÇÃO AMBIENTAL VOZ DA NATUREZA
- Travessia Cavaleira na Chapada dos Veadeiros. - ASSOCIAÇÃO P MOINHO
- Jornada Cânions do Sul: conservação e turismo - GRUPO DE ESTUDOS DE MAMÍFEROS AQUÁTICOS DO RIO GRANDE DO SUL
- Sabores e saberes da mata: meles e frutos nativos - APROMEL-SJP - ASSOCIAÇÃO DOS PRODUTORES ORGÂNICOS E DOS MELIPONICULTORES DE SÃO JOSÉ DOS PINHAIS

- MATTEA - O LOCAVORISTA COMÉRCIO DE ALIMENTOS E MERCEARIA LTDA
- Pomares de sementes em viveiros da Pró-Mudas Rio - ASSOCIAÇÃO PRO-MUDAS DE RESTAURAÇÃO E PROTEÇÃO AMBIENTAL DO ESTADO DO RIO DE JANEIRO
- Viva a vida que vale a pena! Viva o Vale - VIVA O VALE
- Sementes e mudas do quilombo para a Grande Reserva - GAIA SERVIÇOS AMBIENTAIS
- Integrando Saberes nos Destinos do Quiriri - LUIZA SILVA GESTÃO E DESENVOLVIMENTO LTDA
- Pro Baru - FUNDAÇÃO INTEGRADA DE MINEIROS
- Frutos da sociobiodiversidade Kalunga - ASSOCIAÇÃO QUILOMBO KALUNGA
- Rede cidadania quilombola renda e sustentabilidade - CENTRO DE EDUCAÇÃO E CULTURA VALE DO IGUAPE
- Painel de TBC da zona costeira - BOCAPIO - L MIRANDA DE OLIVEIRA MOREIRA ME
- Rede Chauá de Diversidade na Restauração Ecológica - SOCIEDADE CHAUÁ
- SMART-Grande Reserva Mata Atlântica: solução para o planejamento de conservação em áreas protegidas - HATEVA CONSULTORIA, PESQUISA E EDUCAÇÃO LTDA
- Zona de Inclusão Permanente na Floresta (ZIP Flor) - INSTITUTO CULTURAL TECNOLOGIA E ARTE -TECNOARTE
- Mangue doce - ASSOCIAÇÃO DOS PROTETORES DO MAR
- Em Busca do Pequeno Desconhecido - Programa de Conservação do Tamanduá (*Cyclopes didactylus*) e seus Habitats no Nordeste Brasileiro - INSTITUTO DE PESQUISA E CONSERVAÇÃO DE TAMANDUÁS NO BRASIL - IPCTB

ANEXO 3

RELAÇÃO DE CPS DOADORAS EM 2025

CP A BRUXA	CP BANHO DE CHEIRO MG	CP ERIK
CP A NATURAL COLOR	CP BERGAMOS	CP EROS COMERCIAL
CP A PRINCESA COMERCIO	CP BORSOI	CP EROS-BA
CP A T FRANCIOSI	CP BOTICA PERFUMARIA	CP ESMERA
CP ACQUA FRESCA	CP BOTIGUARUJA	CP EVORA
CP ADHONAI	CP C B VALE	CP FATIMA ALMEIDA
CP ALAMO	CP C DINIZ E CIA LTDA	CP FEMINA-SC
CP ALBANELL	CP CABO FRIO	CP FLORES PERFUMADAS
CP ALBION	CP CALENDULA	CP FLORESCER
CP AMA	CP CALUSA	CP FLORESTAS
CP AMARAL	CP CARLOS POSSATO	CP FLOX COMERCIO
CP AMARILIS	CP CARTINS	CP FLOX RS
CP ANA MARIA TRISTONI	CP CASABELLA FRAGRANCIAS	CP FONTES-FONTES
CP ANA RITA DA SILVA	CP CASARIN	CP FRANCISCO XAVIER
CP ANGELITA S.	CP CEDRO	CP FRICOTES COM.ART.PRES.
CP ANNABELLA	CP COMERCIAL ATT	CP G C SILVA
CP APARECIDA DE SOUZA LIMA BOA	CP COMERCIAL DE COSMETICOS CACULE	CP GABRIOLLI
CP ARILDA CASSIA KUCZERA ZAMPI	CP COQUINHO	CP GALBE
CP AROMA MG	CP CRAVINA	CP GARBO
CP AROMATIQUE	CP D TALHE COMERCIO	CP GEILZA DOS SANTOS E CIA
CP ARPOADOR	CP DALCI MARIA	CP GILEIDE SOUZA
CP ATHENA	CP DONABELLA PRESENTES	CP GINA PELOSO
CP ATRAM	CP DUTRA E CIA	CP GINSENG
CP AUGUSTO	CP E B LIRA	CP GISLENE DE SOUZA QUINTEIRO
CP AURUM	CP ELIDA	CP GLORIA M. AMARAL

Fundação GrupoBoticário

